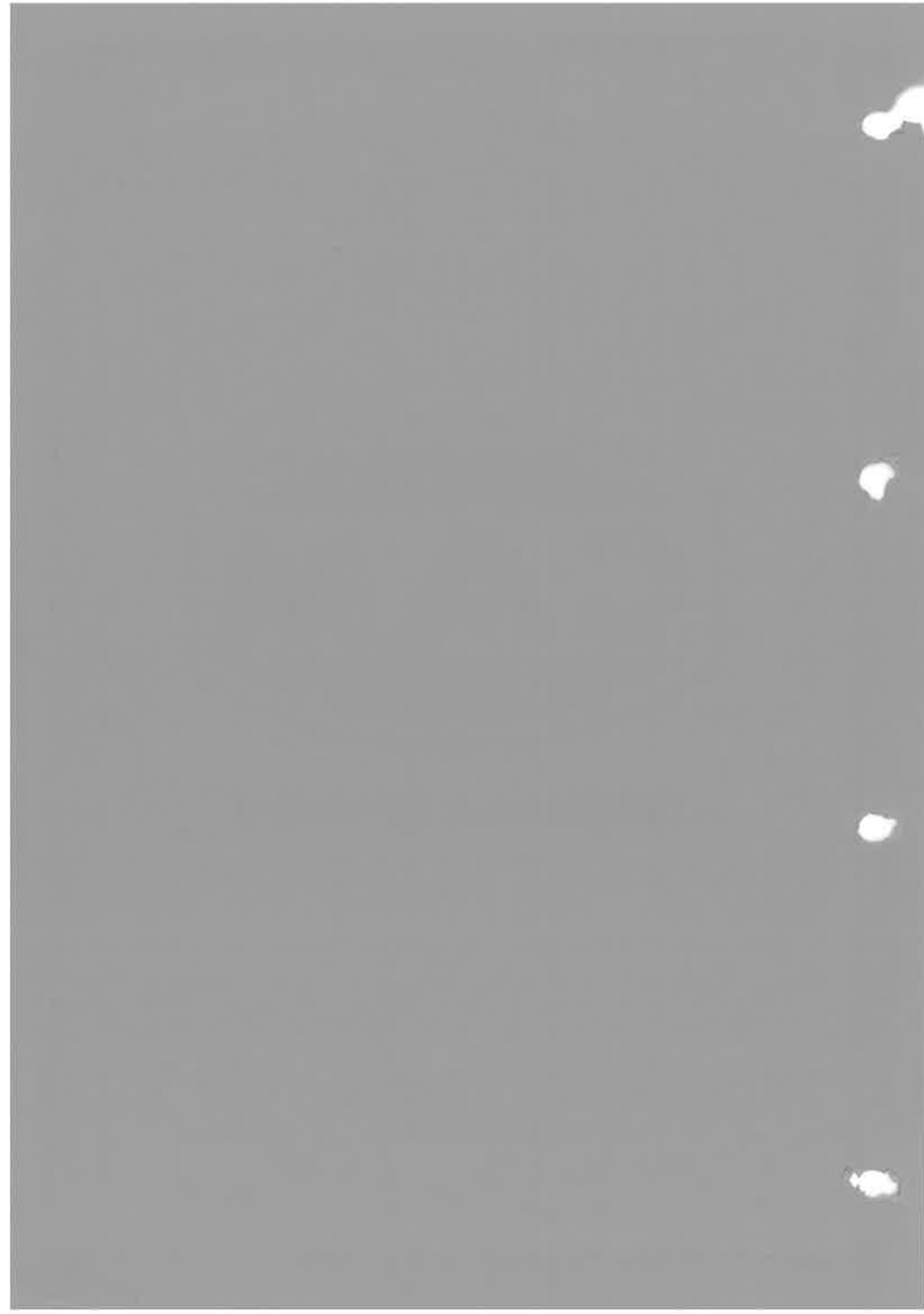




CHANGEMENT DE FORMAT





SECTION 7 - CHANGEMENT DE FORMAT

Pag.

7.1 - Avertissements.....	3
7.2 - Instructions pour la lecture de la liste de pièces de format.....	3
7.3 - Opérations préalables.....	3
7.4 - Schéma étuis.....	4
7.5 - Index perspectif des paragraphes.....	5
7.6 - Réglage du côté mobile.....	6
7.7 - Magasin étuis.....	7
7.8 - Magasin étuis (tapis PX132).....	8
7.9 - Ventouses de prise étuis.....	9
7.10 - Séparateurs des pattes latérales.....	10
7.11 - Butée étuis.....	11
7.12 - Contrastes supérieurs.....	12
7.13 - Réglages peignes.....	13/14
7.14 - Berge réglable et pièce d'ouverture patte.....	15
7.15 - Plioir pattes latérales et berge plieur pattes côté fixe.....	16
7.16 - Contraste pré-casseur côté fixe (pattes opposées).....	17
7.17 - Contraste pré-casseur côté fixe (pattes alternées).....	18
7.18 - Contraste pré-casseur côté mobile.....	19
7.19 - Pré-casseurs et dents de fermeture (pattes opposées).....	20
7.20- Pré-casseurs et dents de fermeture (pattes alternées).....	21
7.21 - Plan de chargement.....	22
7.22 - Tapis d'alimentation avec alvéoles interchangeables.....	23
7.23 - Tapis d'alimentation à réglage simultané des plaques latérales.....	24
7.24 - Sabre d'ouverture étuis.....	25
7.25 - Trémie d'introduction produit.....	26
7.26 - Poussoir produit.....	27
7.27 - Palpeur produit.....	28

7 - CHANGEMENT DE FORMAT

7.1 - AVERTISSEMENTS

Pour décrire le changement de format on a considéré le passage d'un étui aux dimensions mini. à un étui aux dimensions maxi.

Pour effectuer les réglages il faut suivre l'ordre progressif des paragraphes. Pour les étuis à pattes opposées, les réglages s'effectuent de la même façon sur les deux côtés de la machine, tandis que pour les étuis à pattes alternées, certaines réglages à effectuer du côté fixe sont différents.

Le côté fixe correspond au côté introduction produit, tandis que le côté mobile correspond à la partie opposée.

N.B. - Les flèches (\Rightarrow) dans les croquis ci-après indiquent le sens d'avancement des étuis. Les barillets de réglage pour le changement du format sont réperés sur la machine par une lettre (A - B - C ecc...)

7.2 - INSTRUCTIONS POUR LA LECTURE DE LA LISTE DE PIECES DE FORMAT

La liste des pièces de format (SECTION PERSONNALISATION) indique pour chaque format, la couleur, les dimensions de l'étui et du produit et, le cas échéant, les notices à plat ou pliées ainsi que les sigles de références des pièces à remplacer pour changer de format.

Certaines pièces mécaniques servent pour tous les formats traités et ne doivent donc jamais être remplacées.

On a considéré comme format de base le N. 1 de la liste (couleur rouge). Pour passer du format de base à un autre il faut remplacer les pièces ayant une référence différente. Les guillemets indiquent la répétition du numéro les précédant à gauche et signifient que la pièce n'est pas à remplacer.

Le mot "VIDE" indique que la pièce correspondante n'est pas utilisée dans ce cas et suppose donc le démontage de la dite pièce si déjà utilisée.

7.3 - OPERATIONS PREALABLES

- Consulter la liste de changement de format (SECTION PERSONNALISATION).
- Démontez la tête du poussoir, le sabre, la trémie ainsi que les pièces inutiles pour le nouveau format à traiter.
- Enlever les étuis du format précédemment traité du magasin.

7 - CHANGEMENT DE FORMAT

7.4 - SCHEMA ETUIS

A = LARGEUR

B = HAUTEUR

C = LONGUEUR

1 = Languette de fermeture

2 = Patte de fermeture

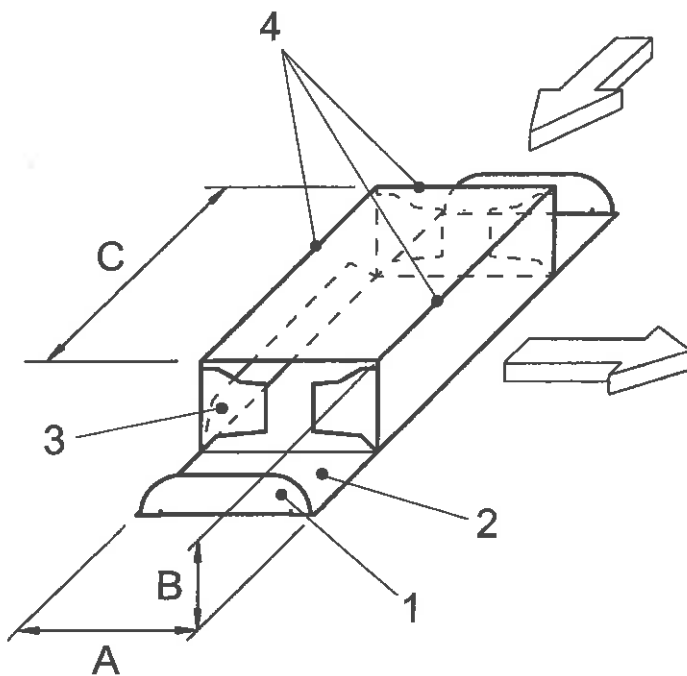
3 = Patte latérale

4 = Rainures

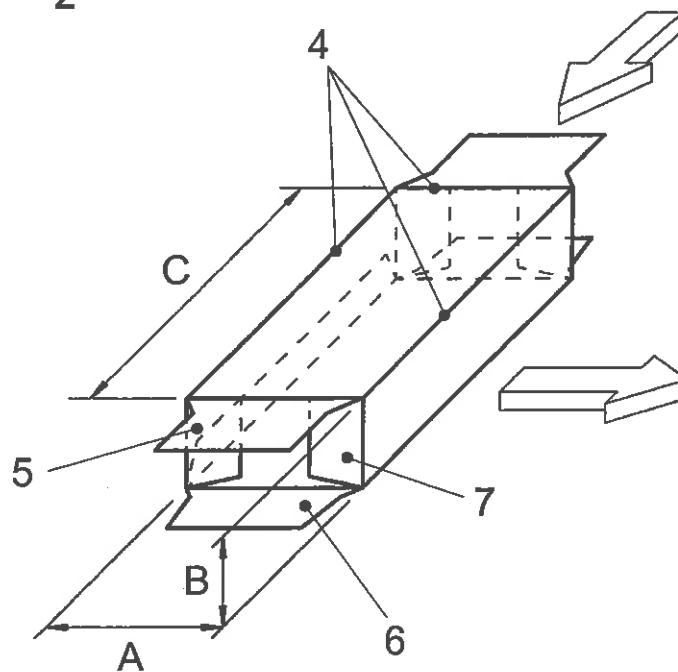
5 = Patte supérieure

6 = Patte inférieure

7 = Patte latérale



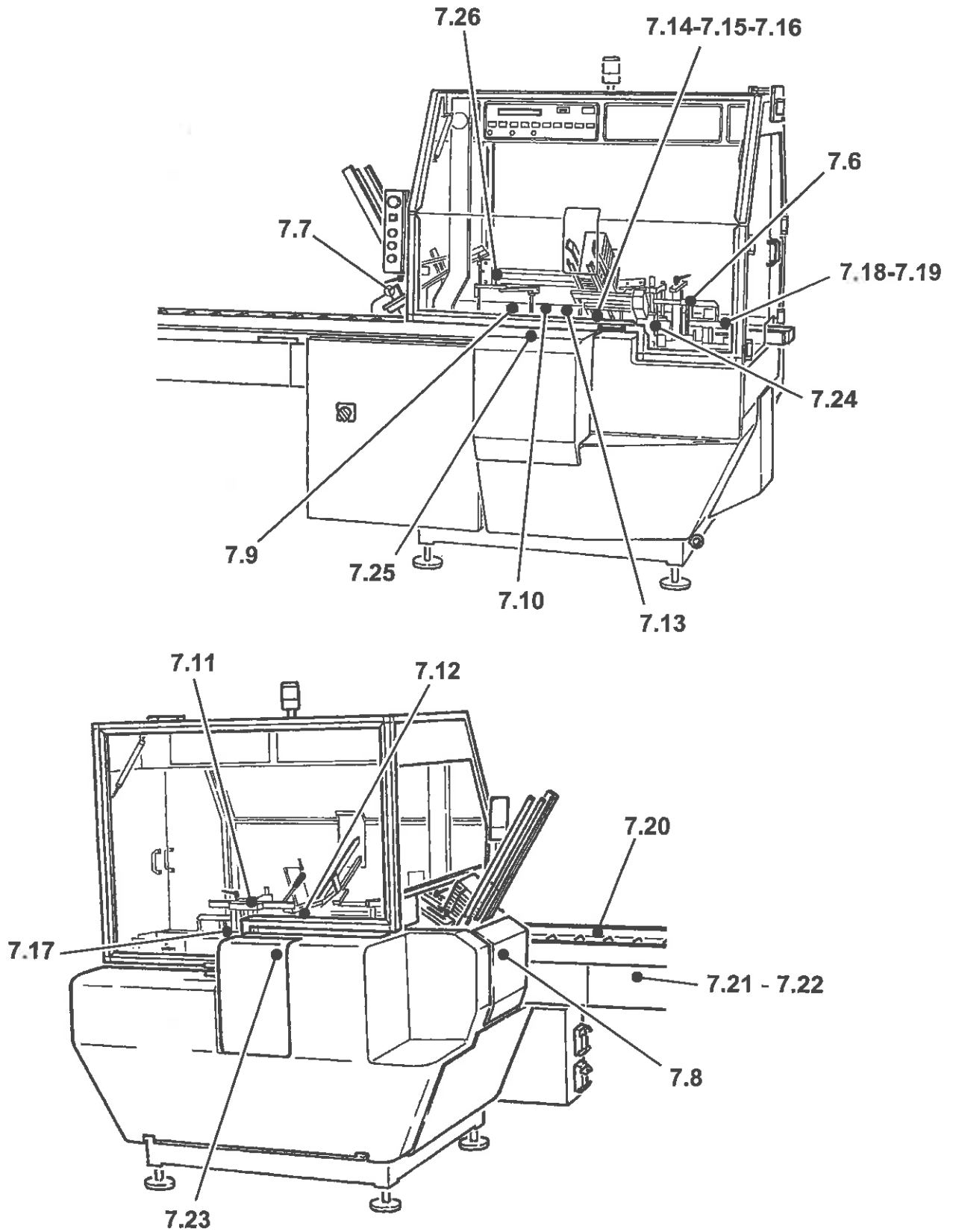
Fermeture par pattes rentrantes



Fermeture par colle à chaud

7 - CHANGEMENT DE FORMAT

7.5 - INDEX PERSPECTIF DES PARAGRAPHES



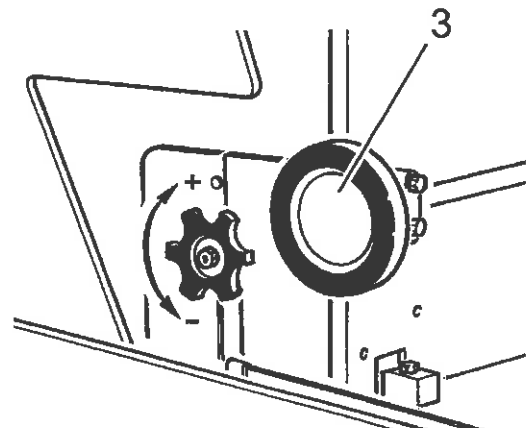
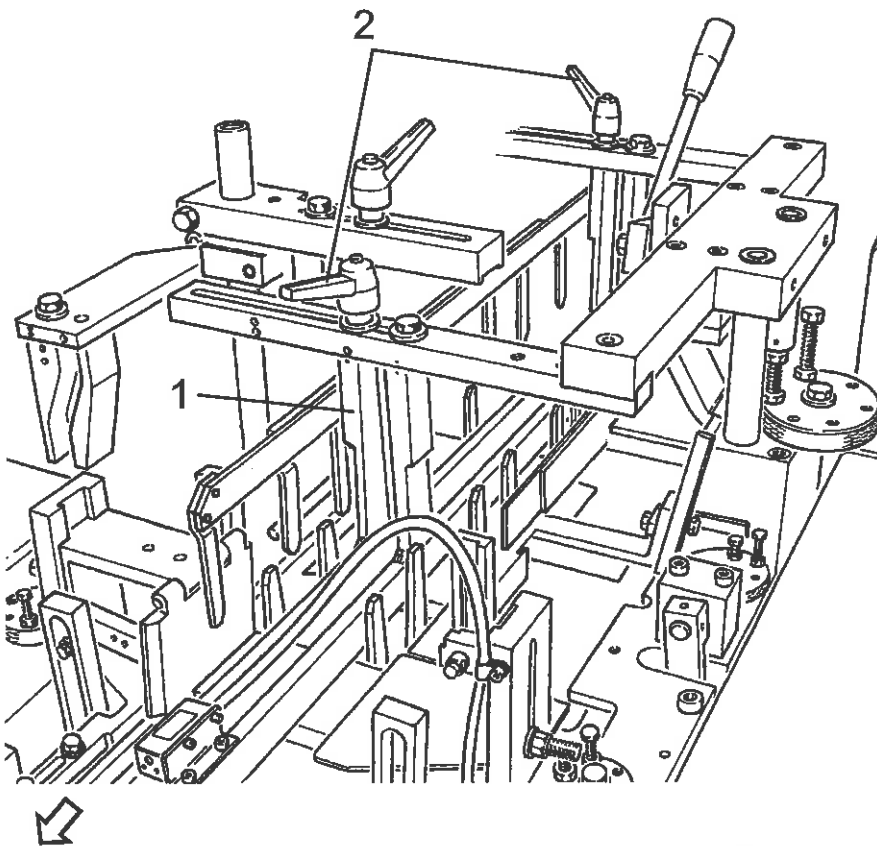
7 - CHANGEMENT DE FORMAT

7.6 - POSITIONNEMENT DU COTE MOBILE

Le côté mobile de la machine doit être déplacé lorsque la longueur des étuis change (cote C) .

Effectuer les opérations suivantes:

- Débloquer le contraste mobile 1 en desserrant les poignées 2.
- Tourner le volant 3 jusqu'à lire le numéro correspondant à la longueur de l'étui que l'on veut conditionner.
- Bloquer le contraste mobile 1 en coïncidence du repère ayant la couleur du format que l'on veut traiter en serrant les poignées 2.

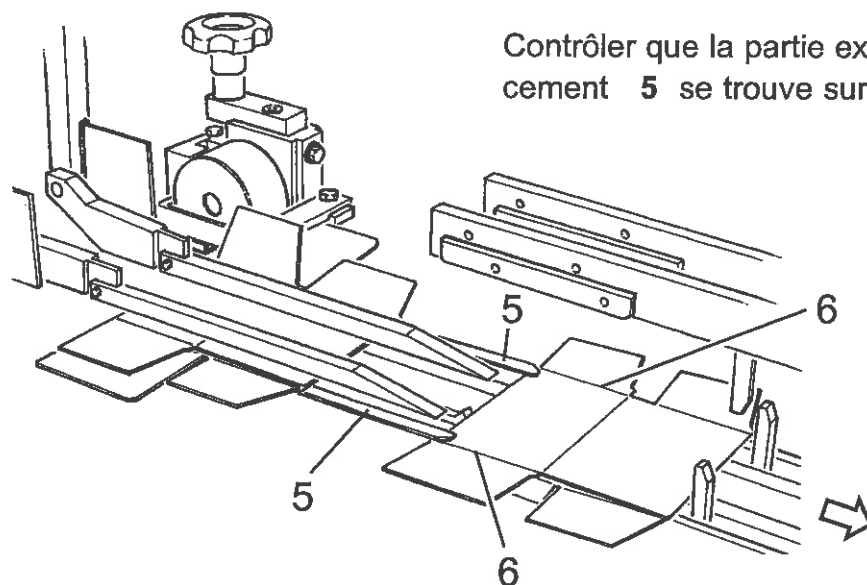
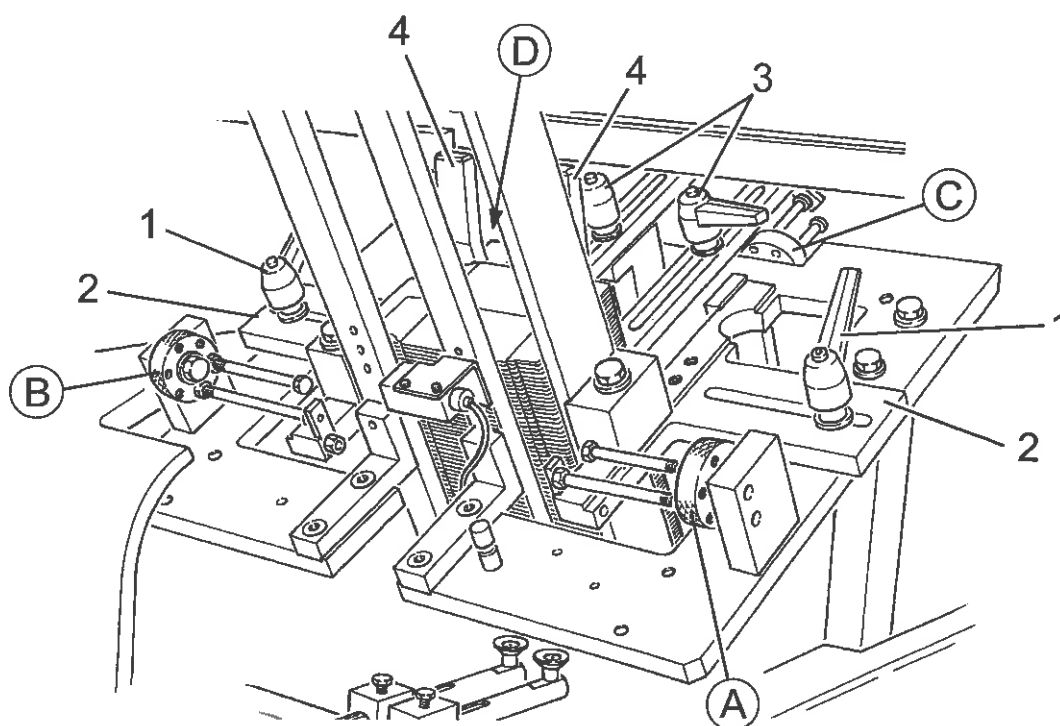


7 - CHANGEMENT DE FORMAT

7.7 - MAGASIN ETUIS

Au changement de la largeur+hauteur de l'étui (cote A+B), desserrer les poignées 1 et 3 pour déplacer les supports 2 et tourner les barillets de réglage repérés avec la lettre A-B-C-D sur la vis ayant la couleur du format que l'on veut traiter. Serrer les poignées 1 et 3.

Au changement de la largeur et de la hauteur de l'étui (cote A), desserrer les poignées 3 pour déplacer les guides 4 et tourner les barillets de réglage repérés avec les lettres C et D sur la vis ayant la couleur du format que l'on veut traiter. Serrer les poignées 3.



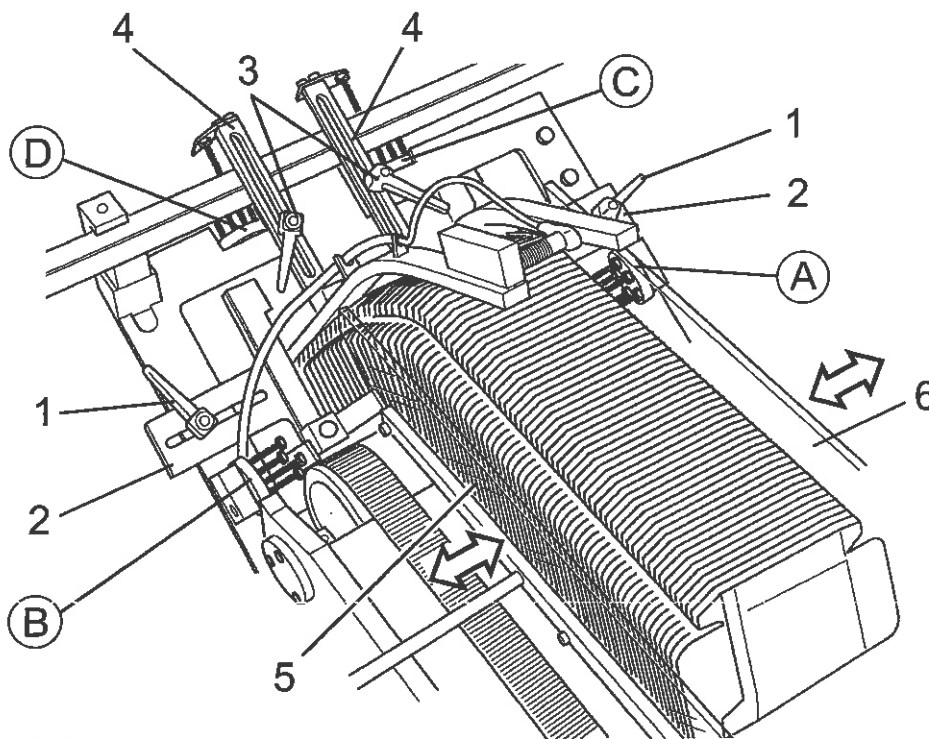
Contrôler que la partie extérieure des dents d'avancement 5 se trouve sur l'axe des rainures 6.

7 - CHANGEMENT DE FORMAT

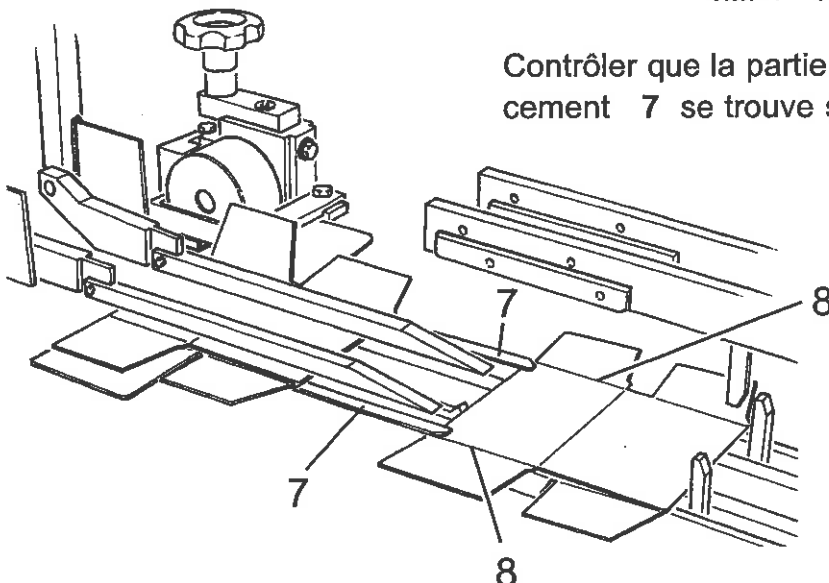
7.8 - MAGASIN ETUIS - (tapis PX132)

Au changement de la largeur+hauteur de l'étui (cote A+B), desserrer les poignées 1 et 3 pour déplacer les supports 2 et les guides 4. Tourner les barillets de réglage repérés avec la lettre A-B-C-D sur la vis ayant la couleur du format que l'on veut traiter. Serrer les poignées 1 et 3. Régler les guides 5 et 6 en coïncidence des repères de la couleur du format à traiter.

Au changement de la largeur et de la hauteur de l'étui (cote A), desserrer les poignées 3 pour déplacer les guides 4 et tourner les barillets de réglage repérés avec les lettres C et D sur la vis ayant la couleur du format que l'on veut traiter. Serrer les poignées 3.



Contrôler que la partie extérieure des dents d'avancement 7 se trouve sur l'axe des rainures 8.



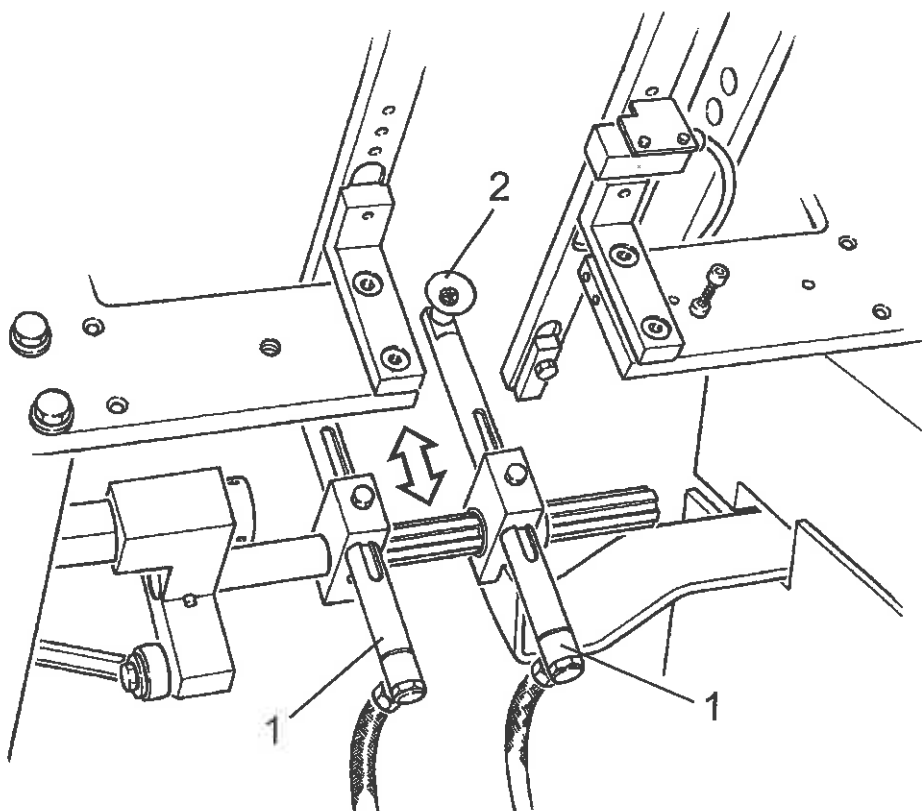
7 - CHANGEMENT DE FORMAT

7.9 - VENTOUSES DE PRISE ETUIS

Les ventouses doivent être réglées lorsque la largeur et/ou la hauteur des étuis changent (cote A - B et A+B).

Effectuer les opérations ci-après:

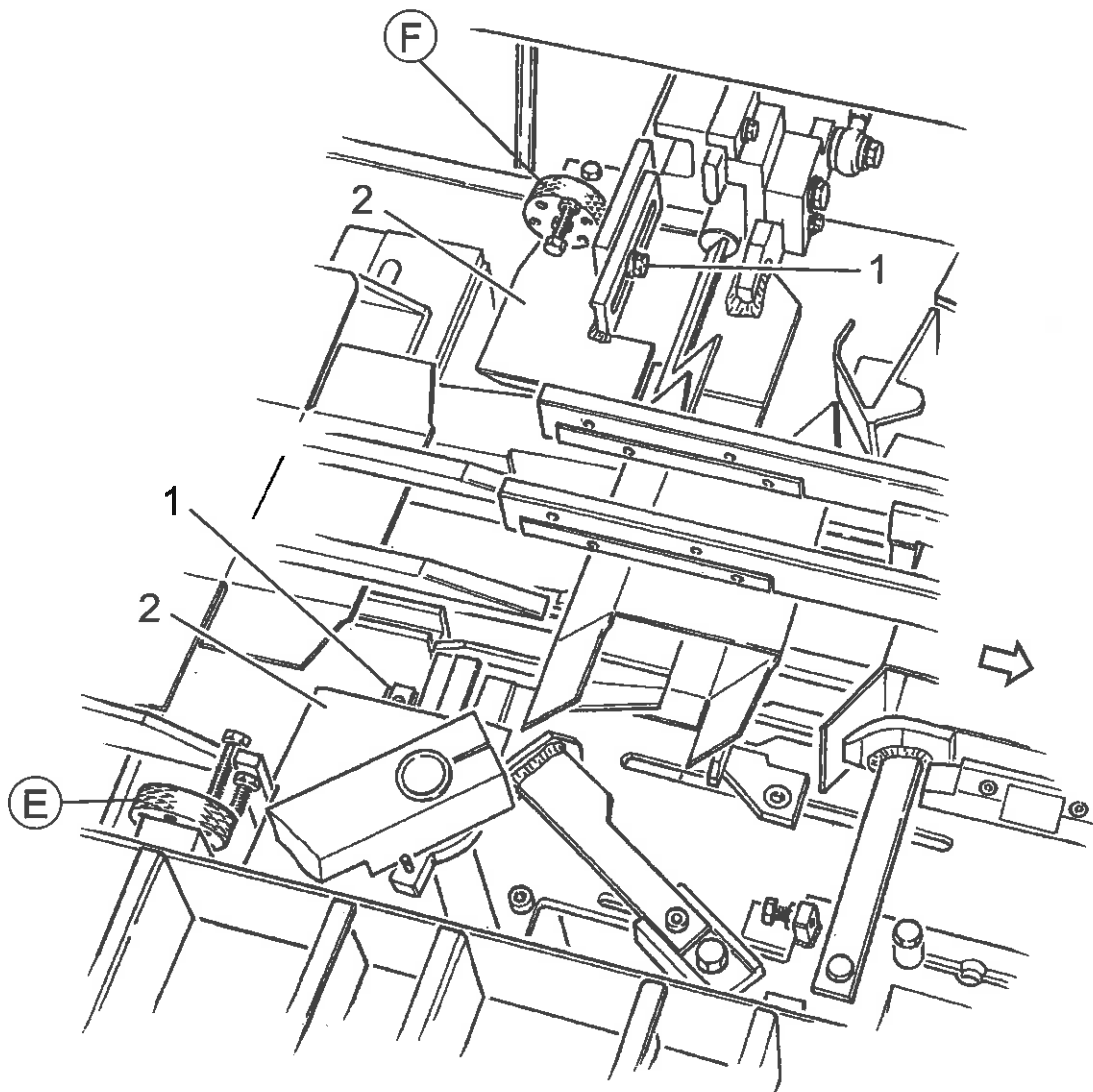
- Déplacer les porte-ventouses **1** suivant le croquis indiqué ci dessous.
- Contrôler que les ventouses **2** ne soient pas sur les rainures et que les étuis soient prélevés du magasin sans aucun empêchement.



7 - CHANGEMENT DE FORMAT

7.10 - SEPARATEURS DES PATTES LATERALES

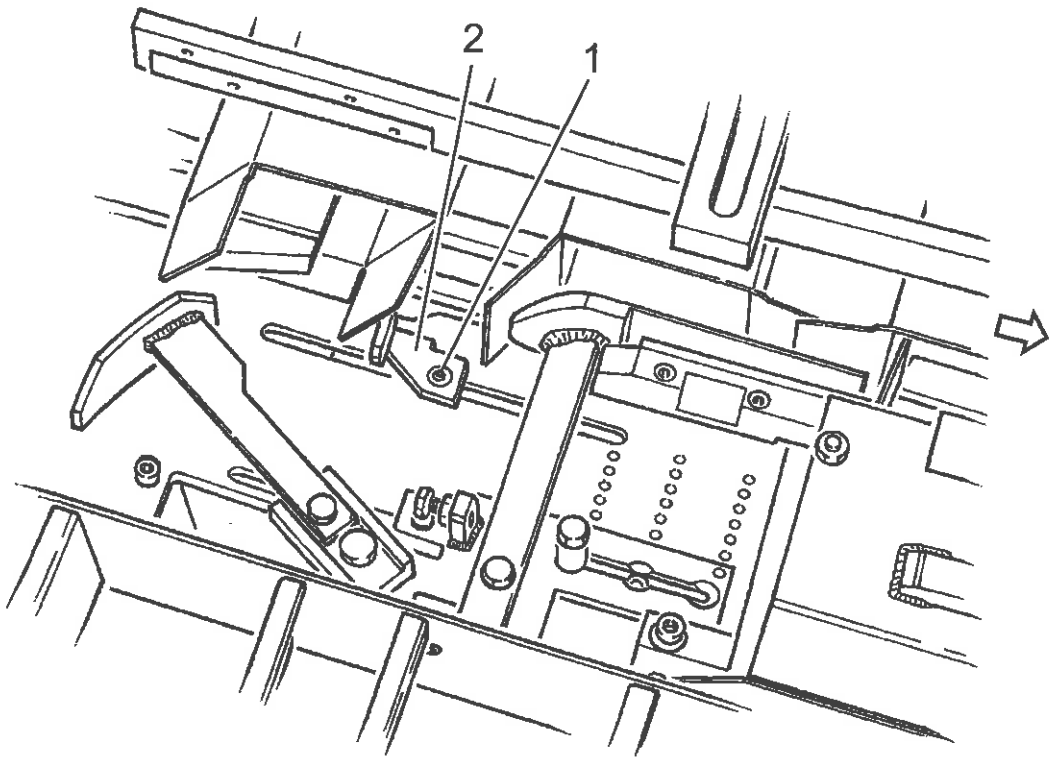
Pour le réglage des séparateurs des pattes 2 au changement de la hauteur des étuis (cote B) desserrer les vis 1. Tourner les barillets de réglage repérés avec la lettre E et F sur la vis ayant la couleur du format que l'on veut traiter. Serrer les vis 1.



7 - CHANGEMENT DE FORMAT

7.11 - BUTEE ETUIS

Ce réglage est effectué lorsque la largeur et la hauteur des étuis change (cote A + B).
Desserrer la vis 1 pour régler la dent 2 le long de la lumière, en coïncidence du repère ayant la couleur du format que l'on veut traiter. Serrer la vis 1.



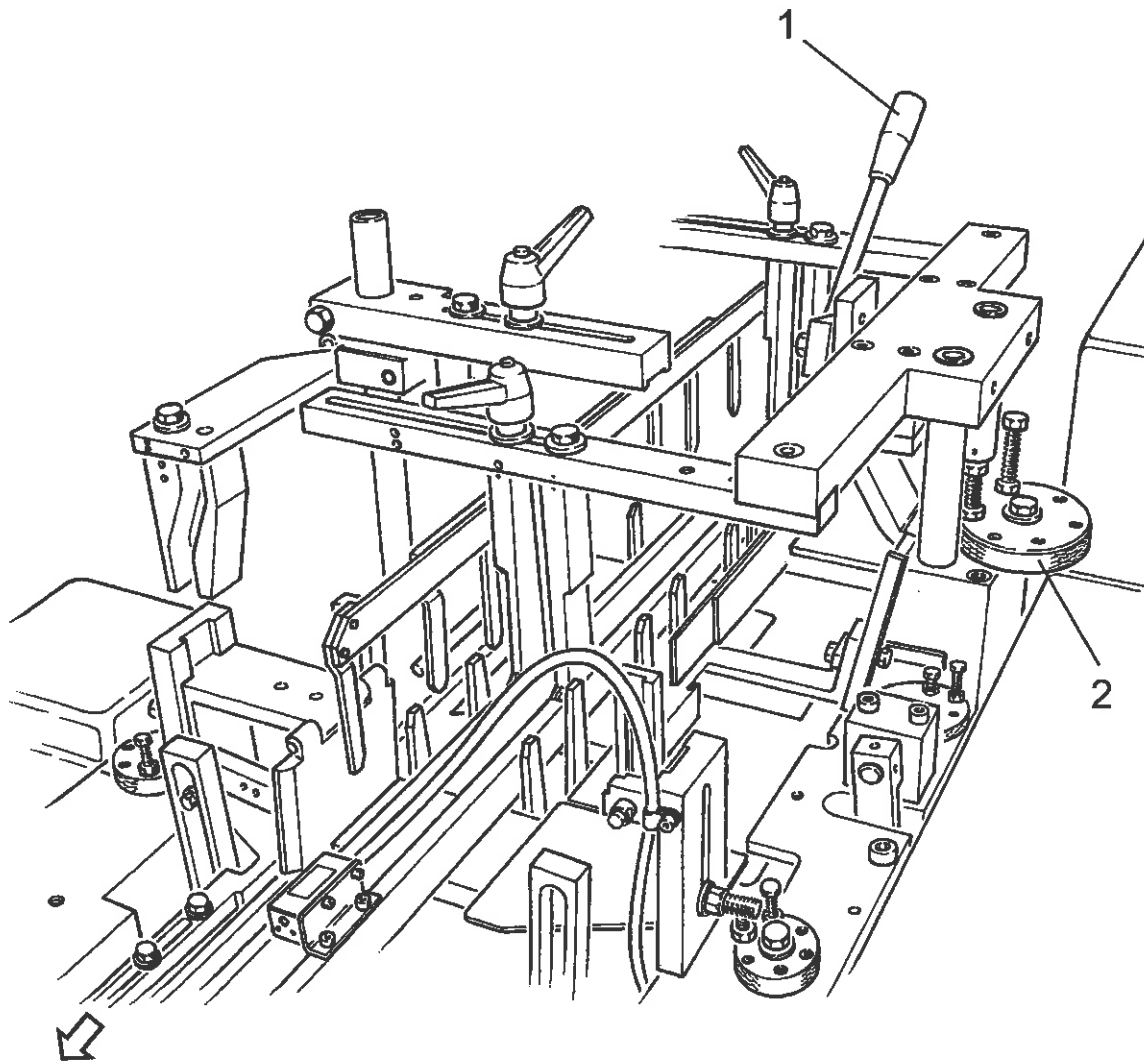
7 - CHANGEMENT DE FORMAT

7.12 - CONTRASTES SUPERIEURS

Les contrastes supérieurs doivent être réglés lorsque la hauteur des étuis change (cote B).

Au changement de la hauteur il faut:

- soulever la poignée 1.
- Tourner le barillet de réglage 2 sur la vis ayant la couleur du format que l'on veut traiter.
- Repositionner la poignée 1.

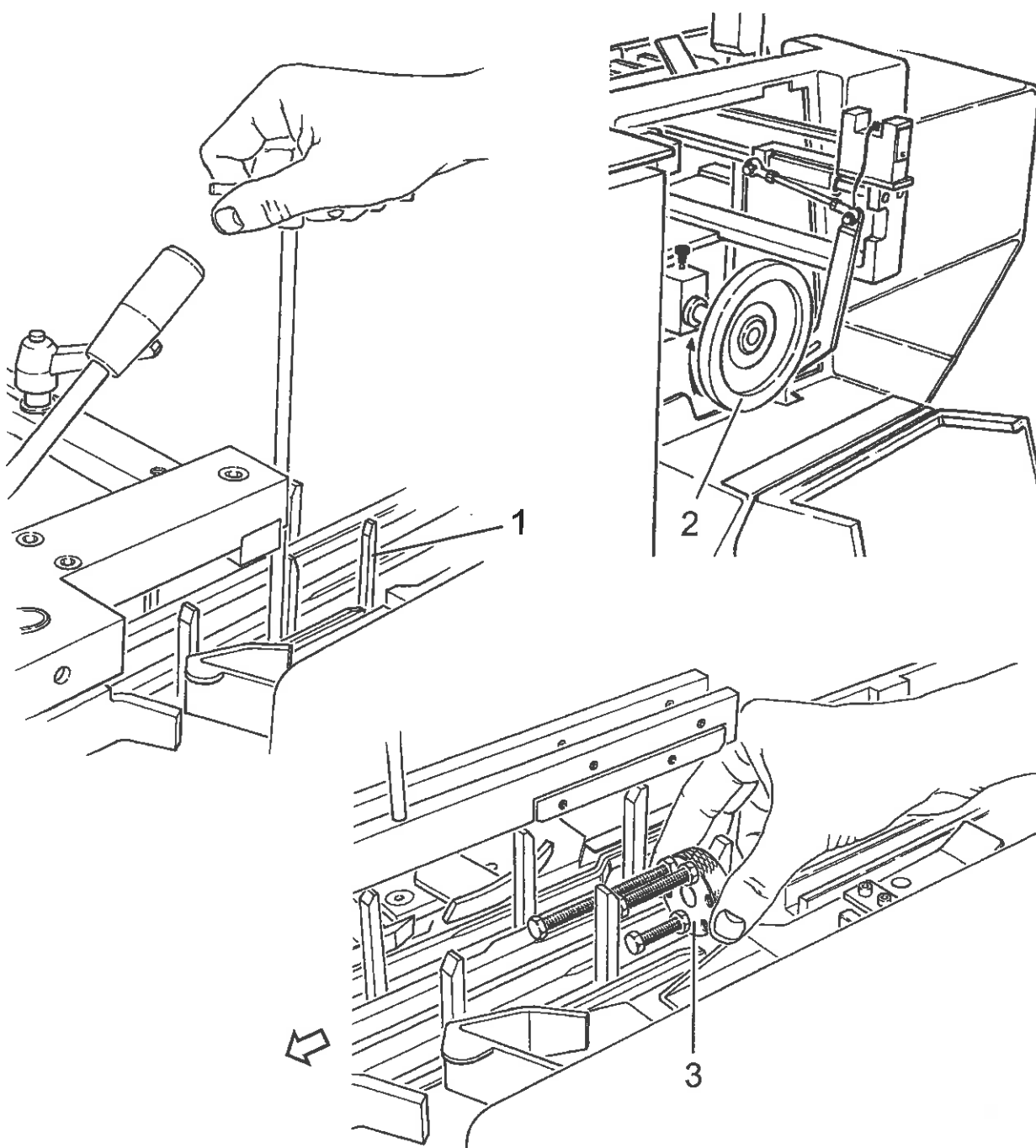


7 - CHANGEMENT DE FORMAT

7.13 - REGLAGES PEIGNES

- PEIGNE INFERIEUR

Le peigne doit être réglé lorsque la largeur des étuis (cote A) change.
 Porter le peigne inférieur **1** à fin de course en haut en tournant le volant **2**.
 Desserrer les **4** vis en utilisant la clef à bequille d'équipement et introduire parmi les dents du peigne la vis du barillet **3** correspondant à la couleur du format que l'on veut traiter, et puis serrer les quatre vis.

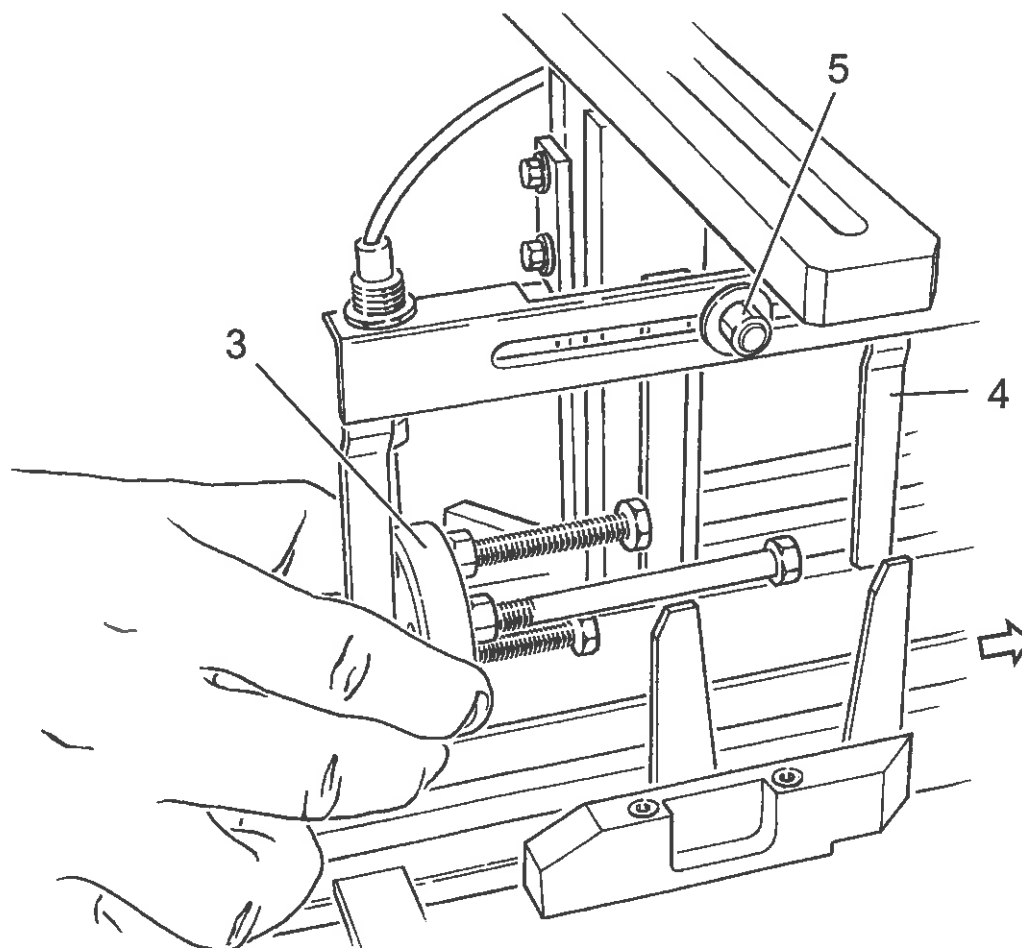


7 - CHANGEMENT DE FORMAT

7.13 - REGLAGES PEIGNES - Suite

- PEIGNE SUPERIEUR

Le peigne doit être réglé lorsque la largeur des étuis (cote A) change.
 Pour régler le peigne supérieur **4** desserrer les écrous **5**. Introduire parmi les dents du peigne la vis du barillet **3** correspondant à la couleur du format que l'on veut traiter, et puis serrer les écrous **5**.

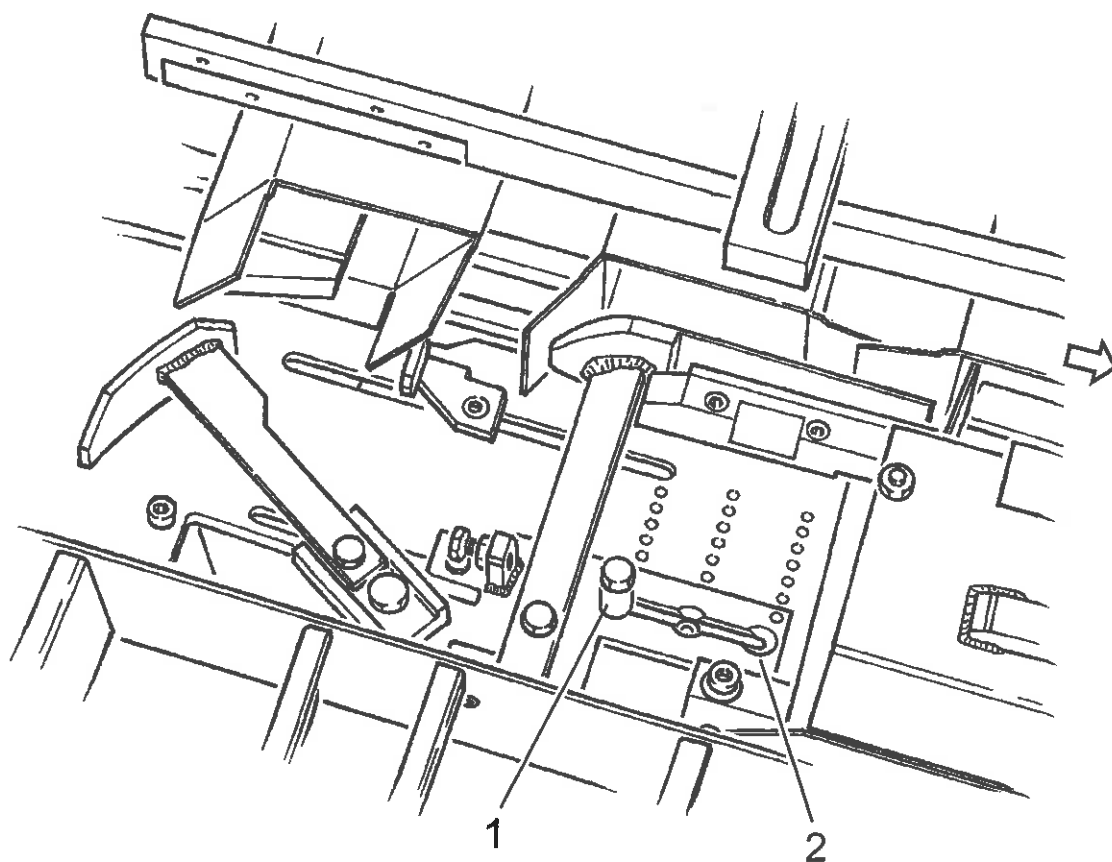


7 - CHANGEMENT DE FORMAT

7.14 - BERGE REGLABLE ET PIECE D'OUVERTURE PATTE

A régler lorsque la largeur des étuis (cote A) change.

Desserrer le pivot 1 et déplacer le support 2 sur le repère ayant la couleur du format que l'on veut traiter. Serrer le pivot 1.



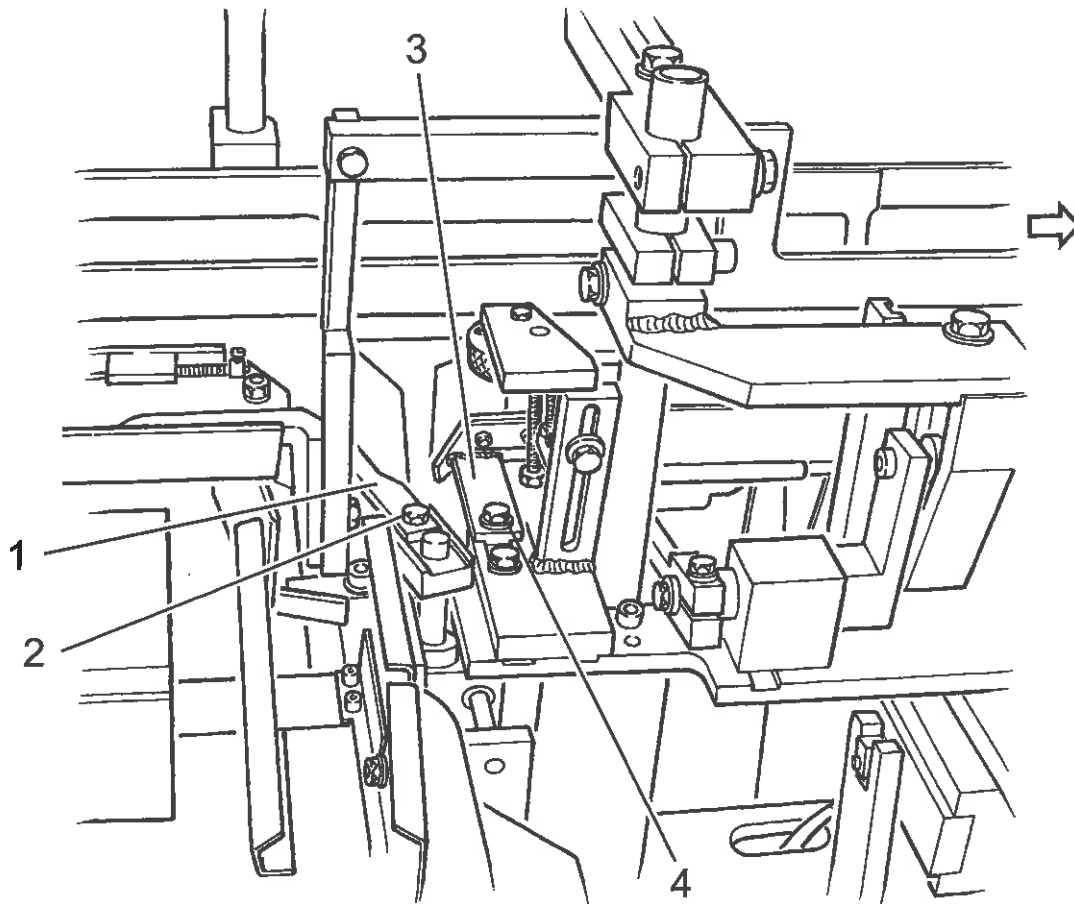
7 - CHANGEMENT DE FORMAT

7.15 - PLIEUR PATTES LATÉRALES ET BERGE PLIEUR PATTES - Côté fixe

Aucun réglage n'est nécessaire. Au changement de la hauteur de l'étui (cote B) remplacer le plieur de pattes latérales **1** en agissant sur la vis **2**.

Au changement de la hauteur de l'étui (cote B) remplacer la berge du plieur des pattes **3** en agissant sur la vis **4**.

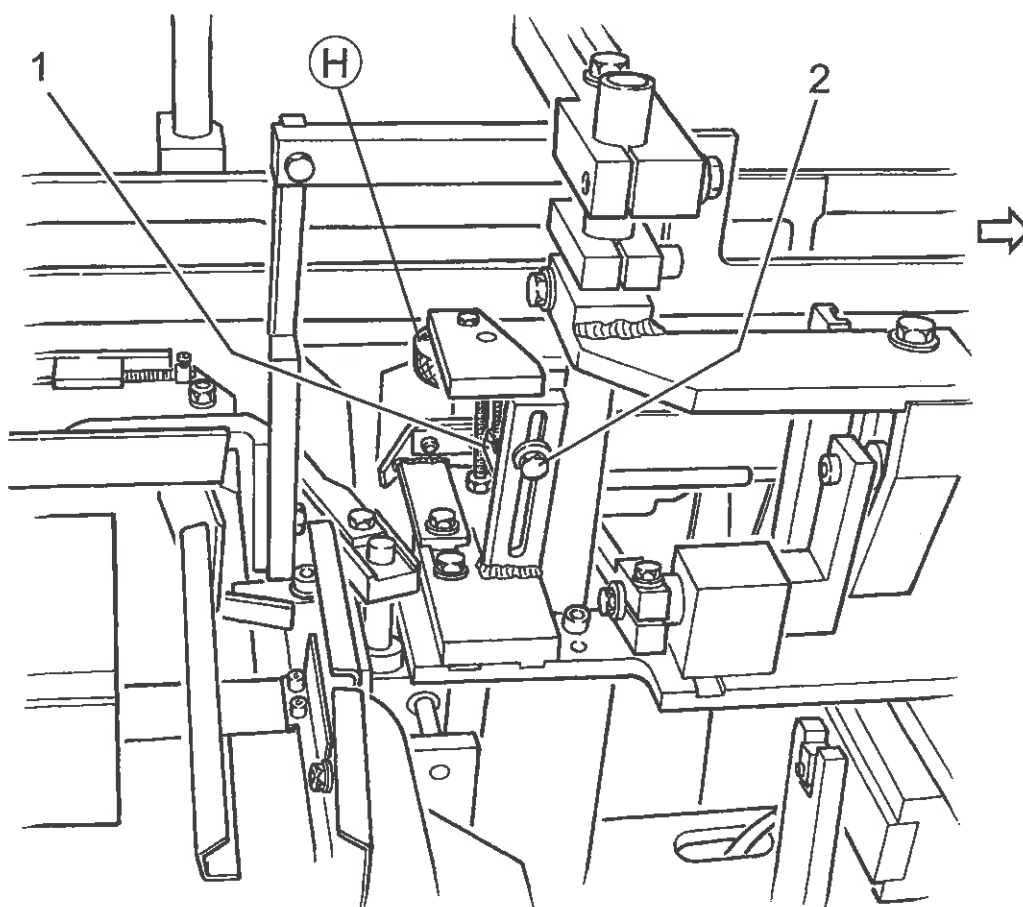
Les numéros des pièces à remplacer sont indiqués dans la liste de changement de format (PARTIE PERSONNALISATION).



7 - CHANGEMENT DE FORMAT

7.16 - CONTRASTE PRE-CASSEUR COTE FIXE (pattes opposées)

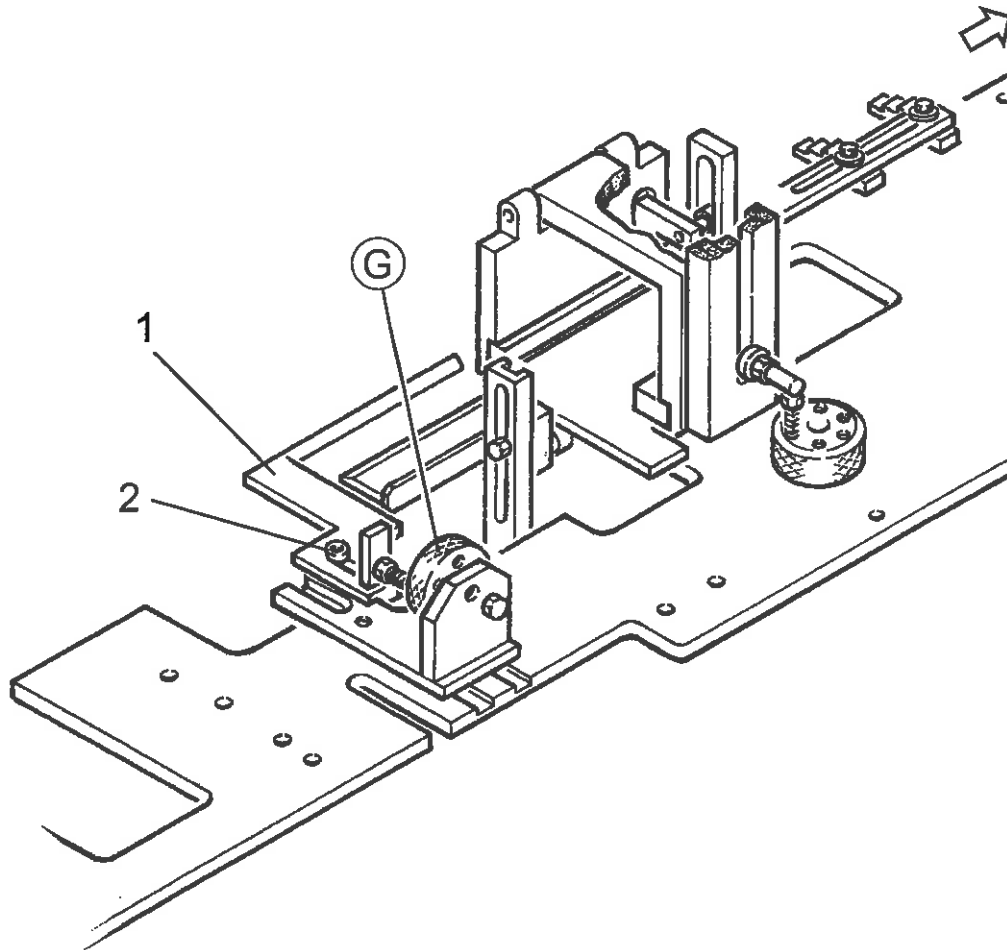
Le contraste pré-casseur **1** doit être réglé lorsque la hauteur des étuis (cote B) change.
 Desserrer la vis **2** pour déplacer la pièce le de long la lumière.
 Tourner le barillet de réglage repéré avec la lettre **H** sur la vis ayant la couleur du format que l'on veut traiter. Serrer la vis **2**.



7 - CHANGEMENT DE FORMAT

7.17 - CONTRASTE PRE-CASSEUR COTE FIXE (pattes alternées)

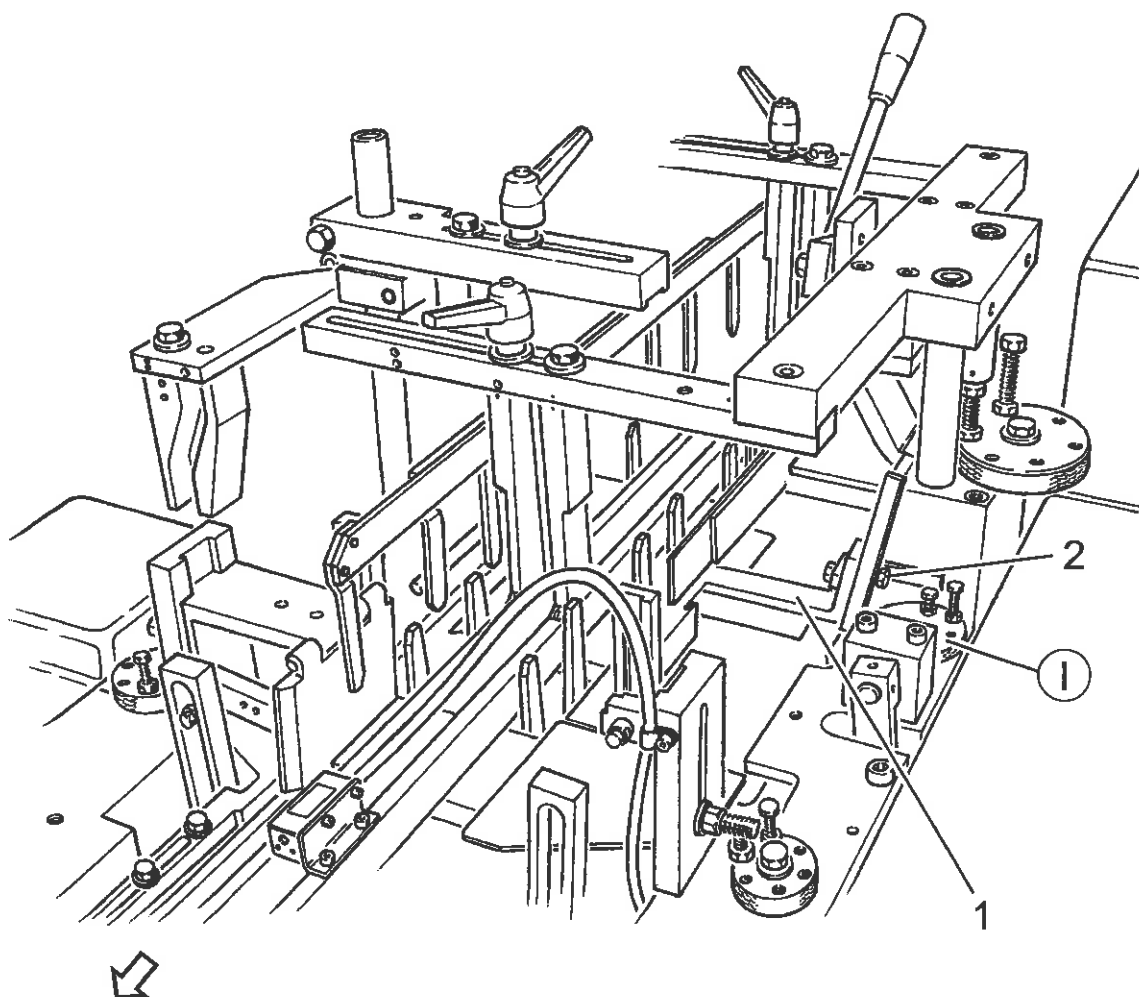
Le contraste pré-casseur **1** doit être réglé lorsque la hauteur des étuis (cote B) change.
 Desserrer la vis **2** pour déplacer la pièce le long de la lumière.
 Tourner le barillet de réglage repéré avec la lettre **G** sur la vis ayant la couleur du format que l'on veut traiter. Serrer la vis **2**.



7 - CHANGEMENT DE FORMAT

7.18 - CONTRASTE PRE-CASSEUR COTE MOBILE

Le contraste pré-casseur 1 doit être réglé lorsque la hauteur des étuis (cote B) change. Desserrer la vis 2 pour déplacer la pièce le long de la lumière. Tourner le barillet de réglage repéré avec la lettre I sur la vis ayant la couleur du format que l'on veut traiter. Serrer la vis 2.



7 - CHANGEMENT DE FORMAT

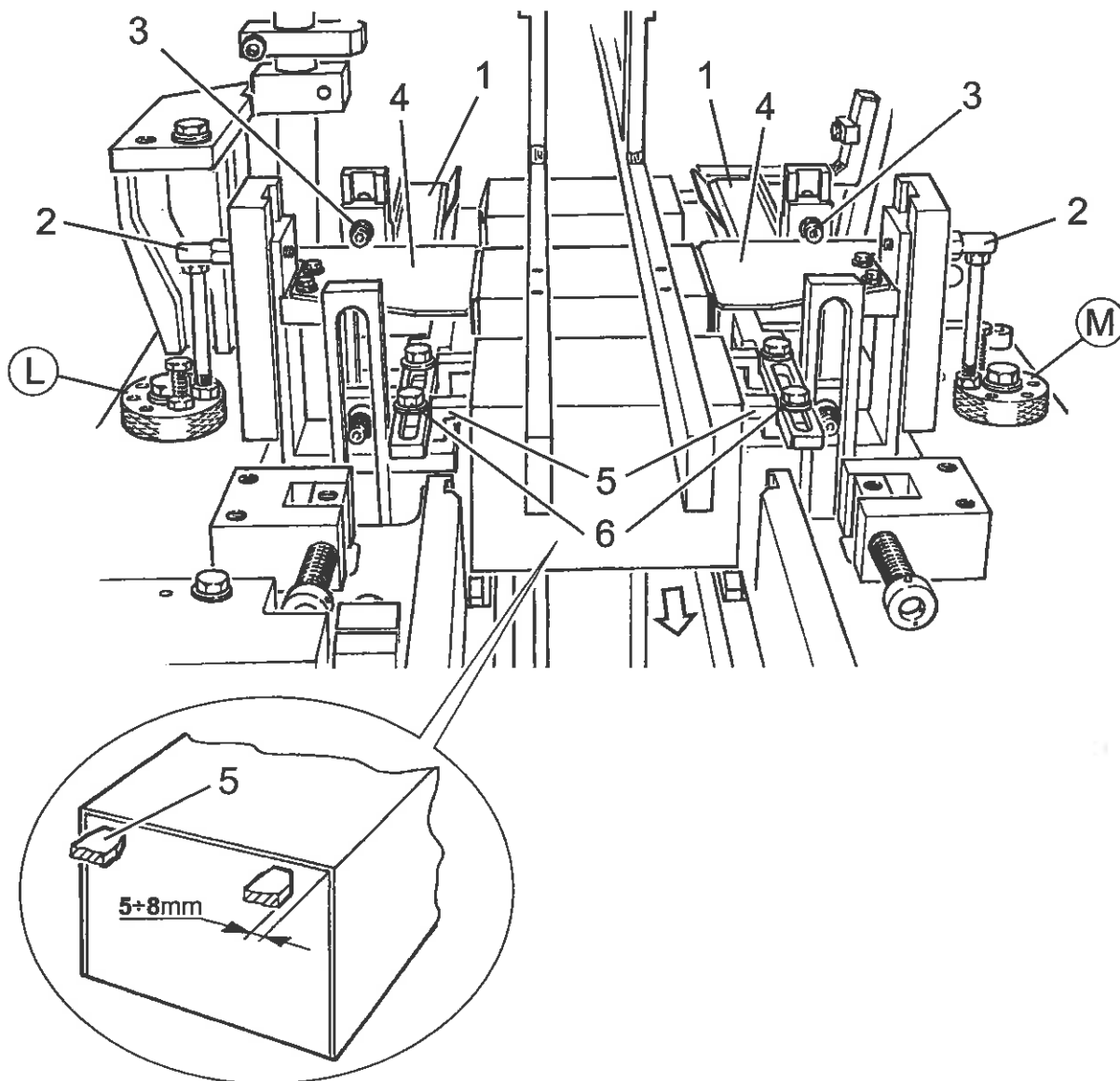
7.19 - PRE-CASSEURS ET DENTS DE FERMETURE (pattes opposées)

Les pré-casseurs 1 doivent être réglés lorsque la hauteur des étuis (cote B) change. Pour les déplacer desserrer les vis correspondantes.

Débloquer les pivots 2 et les déplacer le long de la lumière en tournant le barillets de réglage repérés avec la lettre L et M sur la vis ayant la couleur du format que l'on veut traiter.

Bloquer les pivots 2, porter les galets 3 et les lames d'introduction languettes 4 contre butée. Serrer les vis des pré-casseurs 1.

Les dents de fermeture 5 doivent être réglées lorsque la largeur des étuis (coté A) change. En agissant sur les vis 6 déplacer les dents le long de la lumière de façon à fermer la patte à $5 \div 8$ mm comme indiqué sur le croquis.

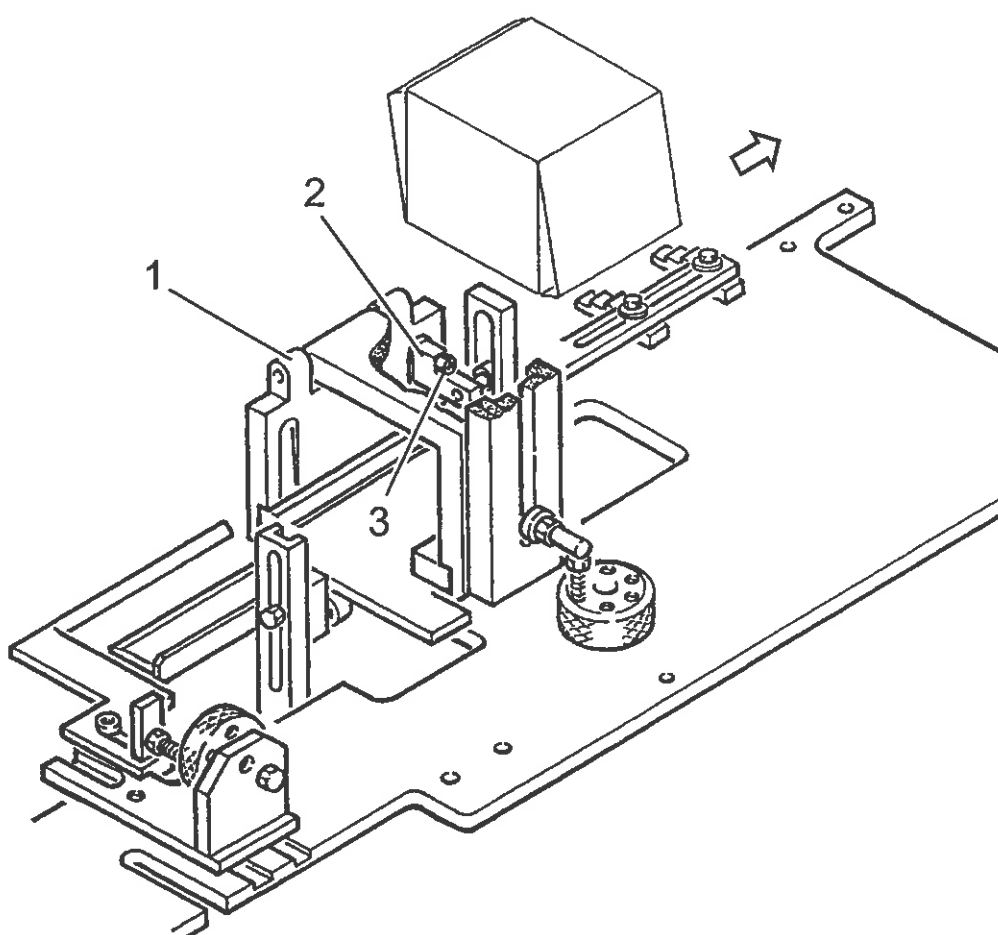


7 - CHANGEMENT DE FORMAT

7.20 - PRE-CASSEURS ET DENTS DE FERMETURE (pattes alternées)

Effectuer les mêmes opérations du paragraphe précédent (7.18).

De plus régler la plaque de fermeture 1 en introduisant la vis 2 de la plaque de réglage 3 dans le trou en coïncidence du repère ayant la couleur du format qu l'on veut traiter.



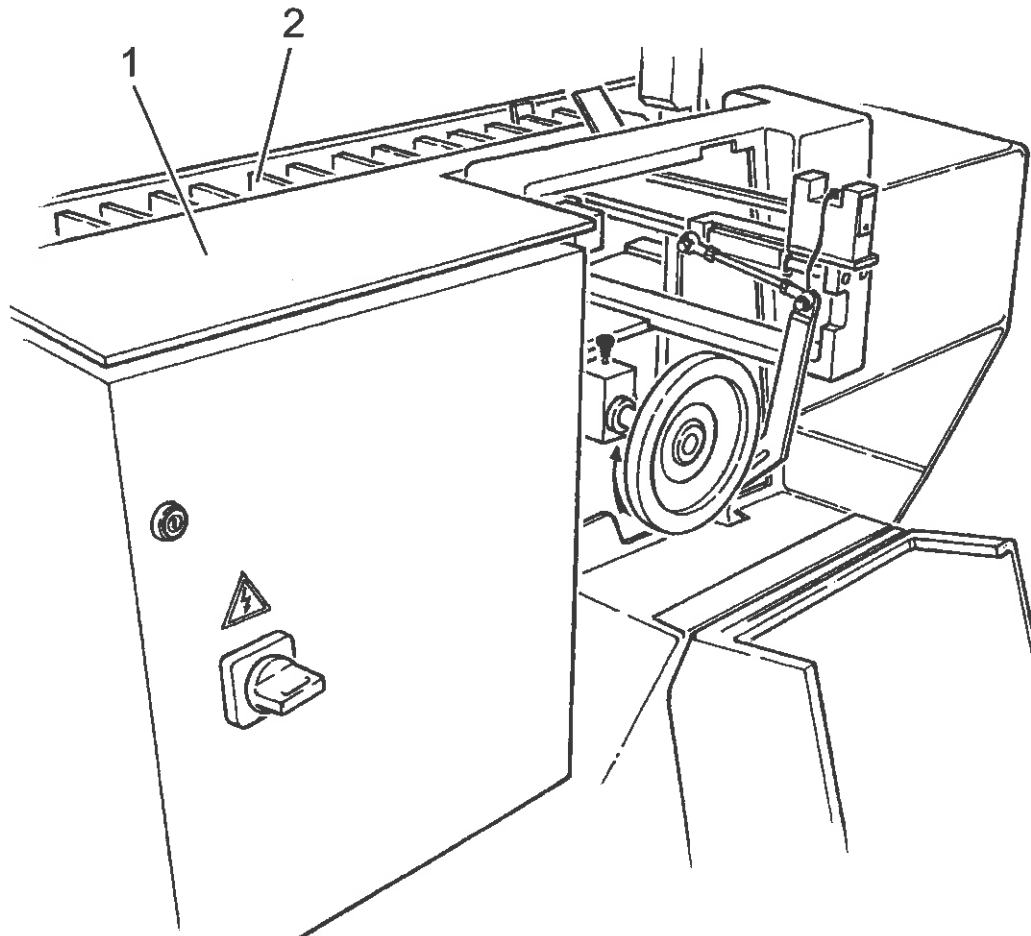
7 - CHANGEMENT DE FORMAT

7.21 - PLAN DE CHARGEMENT

Le plan de chargement doit être réglé lorsque la longueur des alvéoles change ou lorsque les produits dépassent les alvéoles

- Débloquer le plan 1 et le positionner à 3 mm. des alvéoles 2 ou des produits.

Les produits devant être introduits dans les étuis par des poussoirs élastiques doivent toujours dépasser les alvéoles, sauf lorsque celles-ci sont munies des barrettes servant à soulever les produits.



7 - CHANGEMENT DE FORMAT

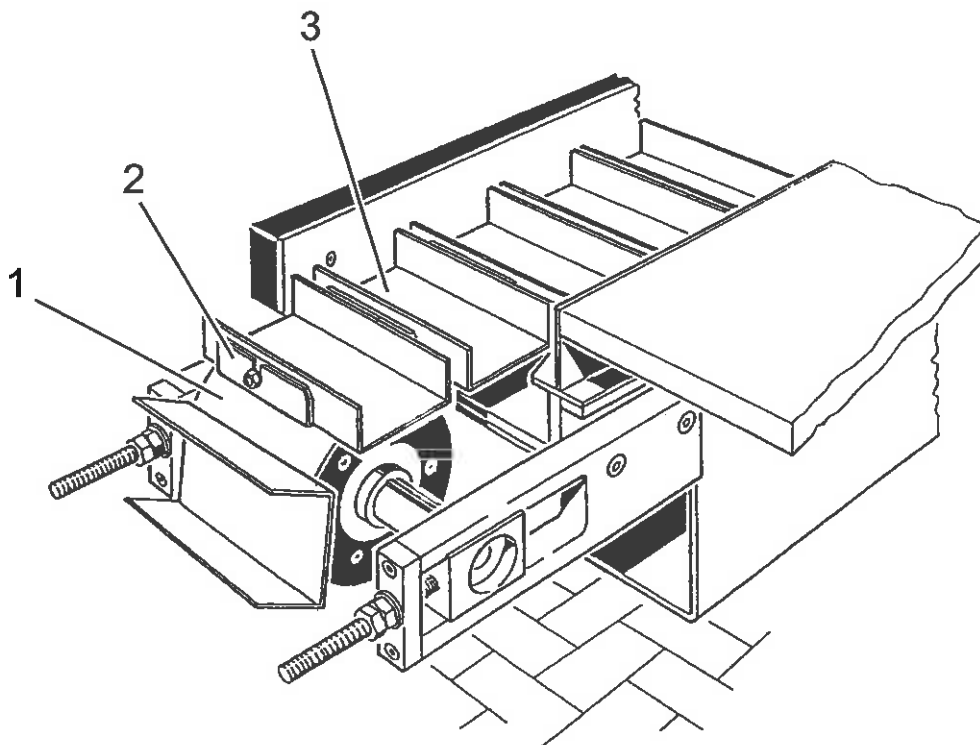
7.22 - TAPIS D'ALIMENTATION AVEC ALVEOLES INTERCHANGEABLES

Il est indiqué aussi bien pour l'alimentation manuelle qu'automatique.

Le tapis se compose de la bande 1 sur laquelle les équerres porte-alvéoles 2 sont fixés.

Les alvéoles 3 sont fixées aux équerres 2 par un écrou.

Pour savoir s'il faut remplacer les alvéoles lorsqu'on change le format, consulter la liste de format (PARTIE PERSONNALISATION).



7 - CHANGEMENT DE FORMAT

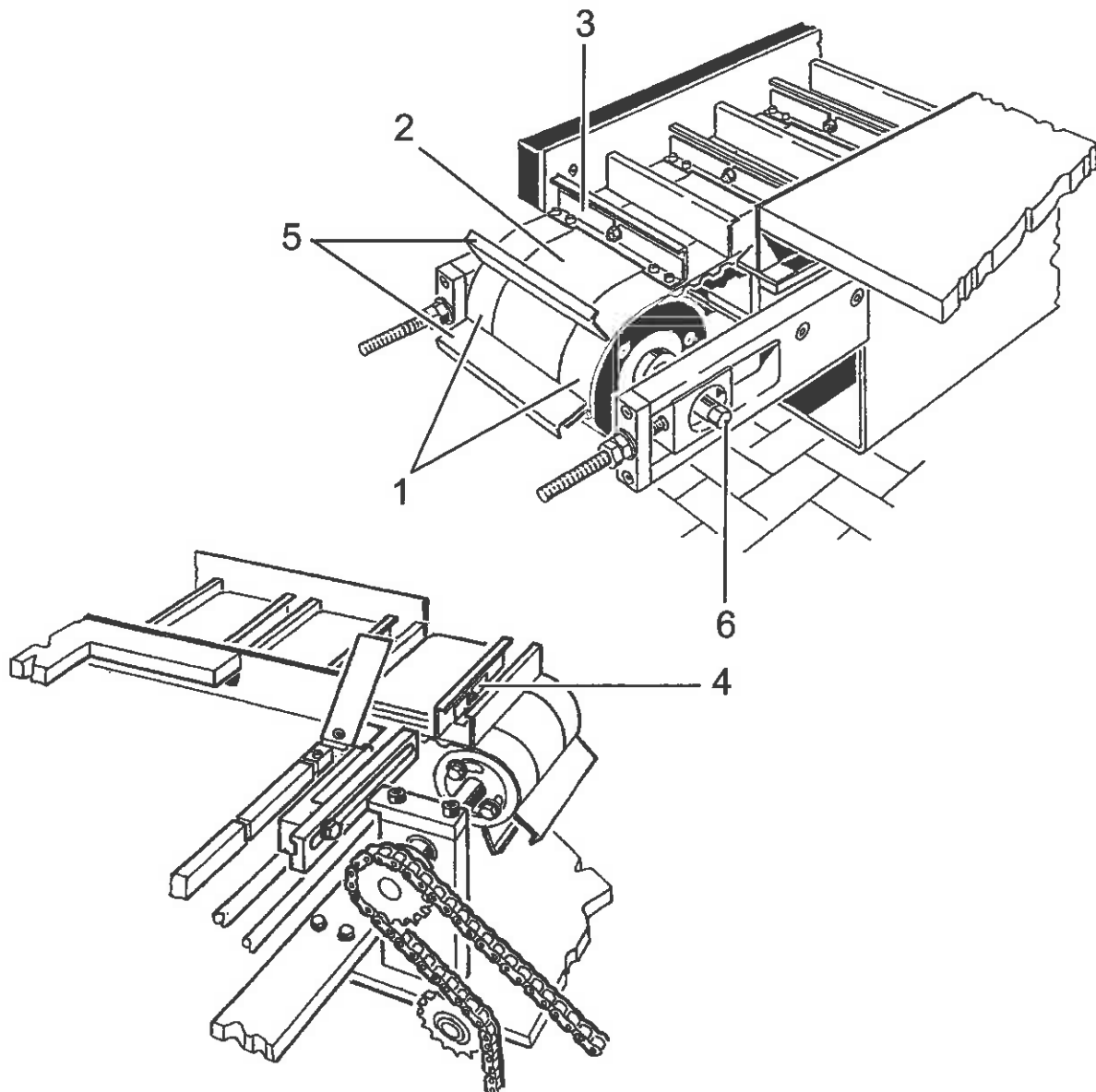
7.23 - TAPIS D'ALIMENTATION AVEC REGLAGE SIMULTANE DES PLAQUES LATERALES

Il est indiqué surtout pour l'alimentation automatique. Le tapis comprend les bandes fixes 1 et la bande mobile 2 sur lesquelles les équerres 3 et 4 sont fixées.

Les plaques latérales 5, fixées aux équerres 3 et 4 par un écrou, en s'opposant, forment ainsi l'alvéole.

Pour varier les dimensions de l'alvéole il faut débloquer la bande mobile 2 et la déplacer en tournant le pivot 6.

Pour savoir s'il faut remplacer les plaques latérales lorsqu'on change le format, consulter la liste de format (PARTIE PERSONNALISATION).

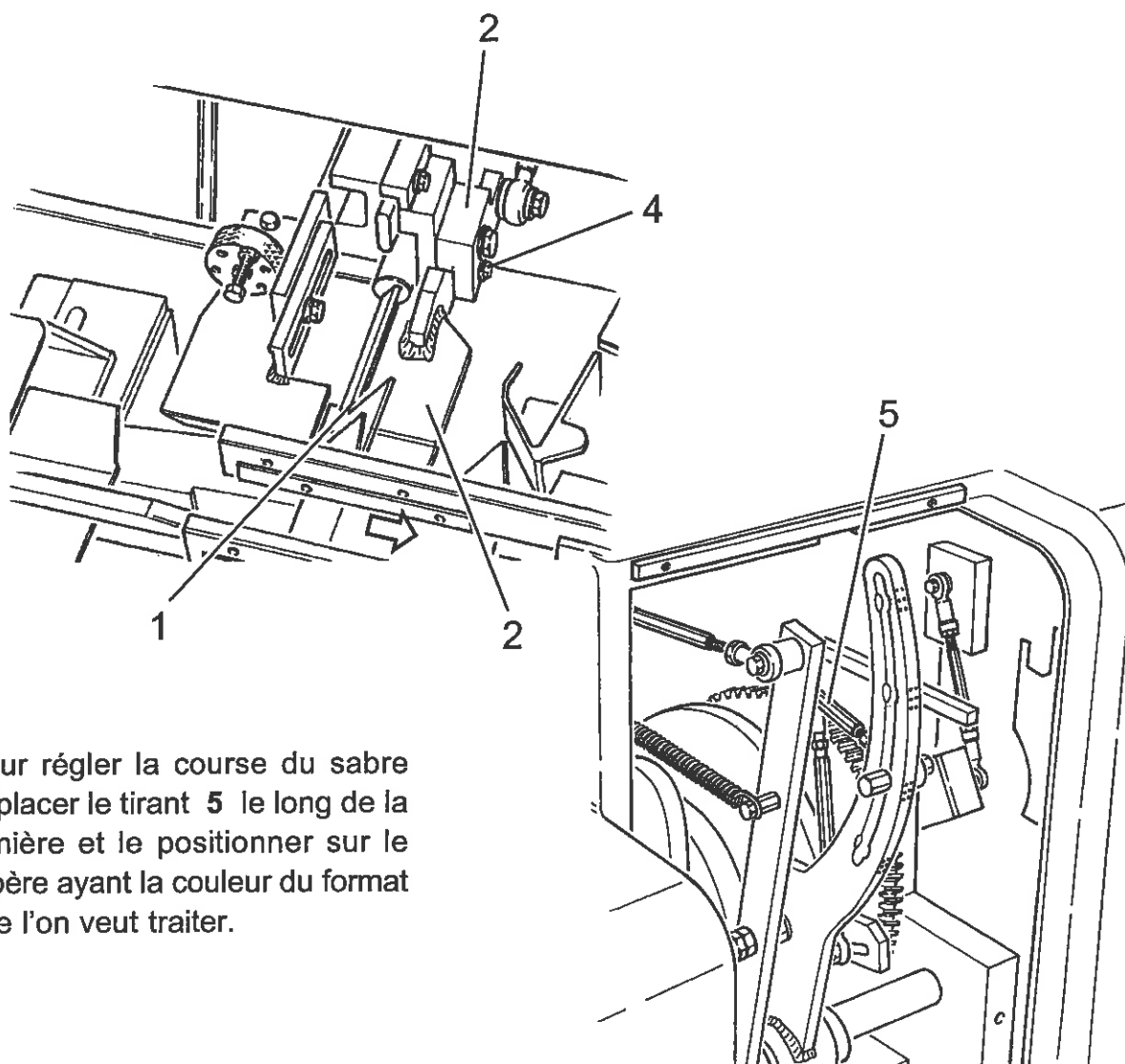


7 - CHANGEMENT DE FORMAT

7.24 - SABRE D'OUVERTURE ETUIS

Le sabre comprend une lame fixe et une lame mobile tournante, à remplacer toutes les deux ou bien une des deux seulement lorsque la hauteur ou la largeur de l'étui change (cote B - A). Pour savoir s'il faut effectuer le remplacement, consulter la liste de format (PARTIE PERSONNALISATION).

- Accoupler la lame mobile tournante **1** avec la lame fixe **2** et les introduire dans les endroits correspondant. Après avoir introduit la lame fixe **2** dans le support **3** serrer le pivot **4**. L'introduction des lames **1** et **2** doit être effectuée lorsque le sabre est à fin de course en avant.



Pour régler la course du sabre déplacer le tirant **5** le long de la lumière et le positionner sur le repère ayant la couleur du format que l'on veut traiter.

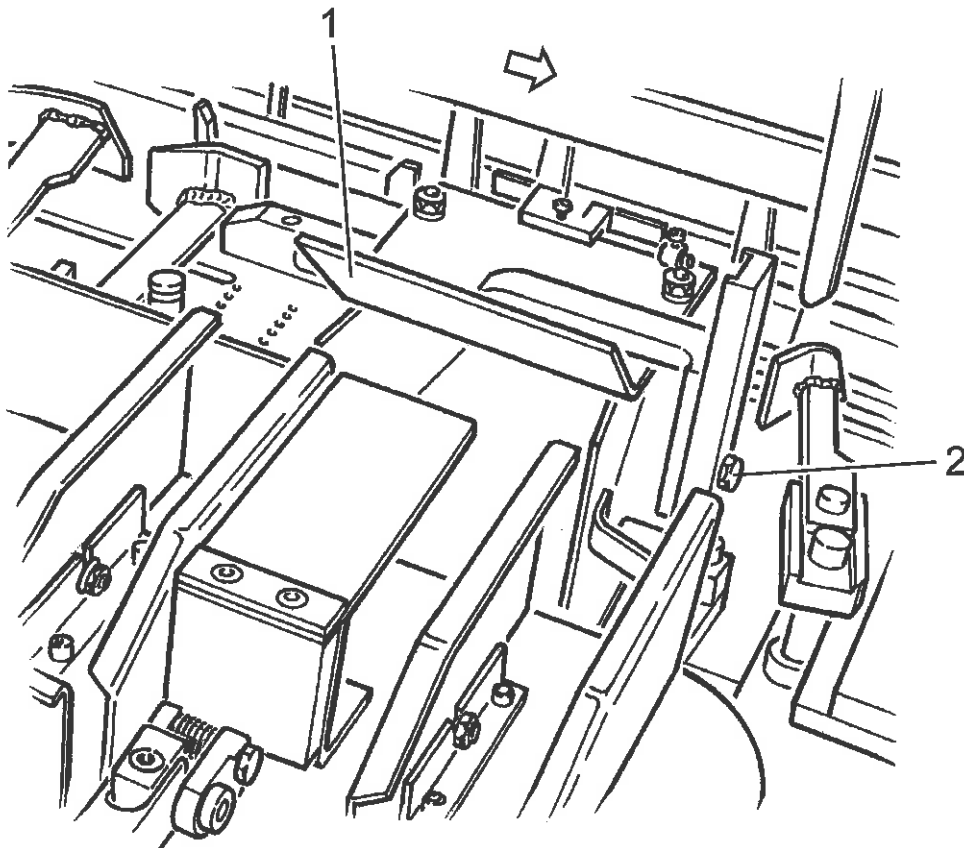
Contrôler ensuite que la lame mobile tournante **1** puisse ouvrir aisément l'étui lorsque le sabre est à fin de course avant.

7 - CHANGEMENT DE FORMAT

7.25 - TREMIE D'INTRODUCTION PRODUIT

Aucun réglage à effectuer sur la trémie 1.

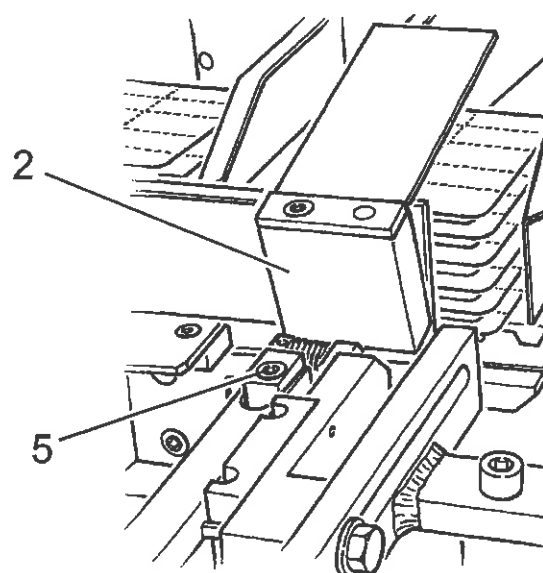
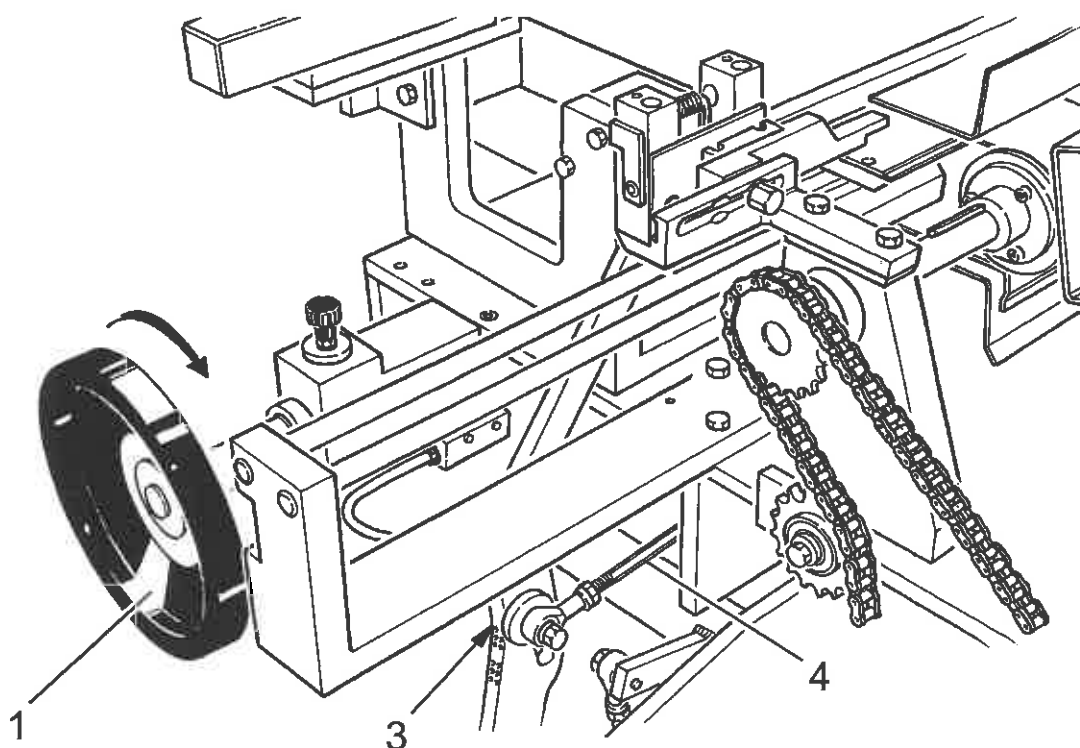
A remplacer en agissant sur la vis 2 lorsqu'on change les dimensions ou le type de produit. Consulter la liste de changement de format (PARTIE PERSONNALISATION).



7 - CHANGEMENT DE FORMAT

7.26 - POUSSOIR PRODUIT

La course du poussoir doit être réglée en fonction de la longueur du produit (cote C).
 Tourner le volant **1** et porter le poussoir **2** à fin de course arrière. Débloquer l'écrou **3** et déplacer le tirant **4** le long de la lumière en correspondance du repère ayant la couleur du format qu'on veut traiter. Bloquer l'écrou **3**.



Pour savoir s'il faut remplacer le poussoir **2**, consulter la liste de format (PARTIE PERSONNALISATION).

En cas de remplacement agir sur la vis **5**.

7 - CHANGEMENT DE FORMAT

7.27 - PALPEUR PRODUIT

Le palpeur doit être réglé en fonction de la quantité de produit à détecter. Pour effectuer cette opération, régler les blocs 1 en les déplaçant vers le haut ou vers le bas.

