



NUMEROTEURS



SECTION 11 - NUMEROTEURS

	Pag.
11.1 - Avertissements	3
11.2 - Composition/caractéristiques et dégagement du rouleau pré-encre.....	4

NUMEROTEURS POUR MARQUAGE SUR LES PATTES (PX105-PX131)

11.3 - Zones de marquage	5
11.4 - Réglages.....	6
11.5 - Transformation.....	7
11.6 - Porte-poinçons radial - (poinçons 3x1,5x8)	8
11.7 - Porte-poinçons radial - (poinçons 3,5x2,25x8)	9

NUMEROTEUR POUR MARQUAGE SUR LE CORPS (PX126)

11.8 - Zones de marquage	10
11.9 - Réglages.....	11
11.10 - Porte-poinçons radial - (poinçons 3x1,5x8)	12
11.11 - Porte-poinçons radial - (poinçons 3,5x2,25x8)	13
11.12 - Porte-poinçons axial - (poinçons 3x1,5x8).....	14
11.13 - Porte-poinçons axial - (poinçons 3,5x2,25x8)	15

11 - NUMEROTEURS

11.1 - AVERTISSEMENTS

On peut utiliser les numéroteurs en fonction du marquage que l'on veut réaliser, à savoir:

MARQUAGE PAR ENCRAGE A L'AIDE DE POINCONS:

- on obtient un marquage par incision+trace d'encre dans les caractères gravés par les poinçons préalablement humectés par un rouleau en caoutchouc encre par un rouleau pré-encre de longue durée.

MARQUAGE PAR INCISION A L'AIDE DE POINCONS:

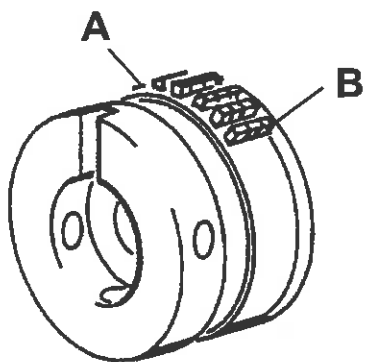
- pour réaliser ce marquage, on enlève le rouleau encreur en caoutchouc et le rouleau pré-encre de longue durée.

NUMÉROTAGE PAR ENCRAGE (À L'AIDE D'UN CLICHÉ):

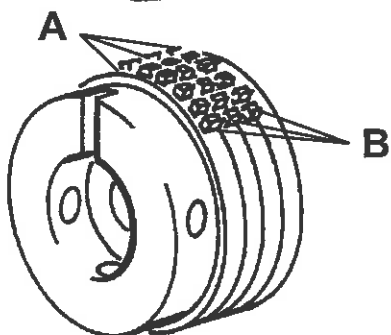
- obtenu grâce à l'application d'un petit cliché en caoutchouc (ou autre matériel) sur le rouleau de support prévu à la place du rouleau porte-poinçons. Le cas échéant, on peut enlever ou remplacer le cliché.

ATTENTION (pour tous les types de porte-poinçons)

Il faut monter les poinçons à partir du premier logement (logement A ou B, selon le sens de rotation du porte-poinçons) afin de ne pas endommager les dents de la bague porte-poinçons.



PORTE-POINCONS à files accolées:
on conseille de remplir les logements libres avec les cales livrées avec la machine.



PORTE-POINCONS à files séparées:
on conseille de remplir les logements libres avec les cales livrées avec la machine.

11 - NUMEROTEURS

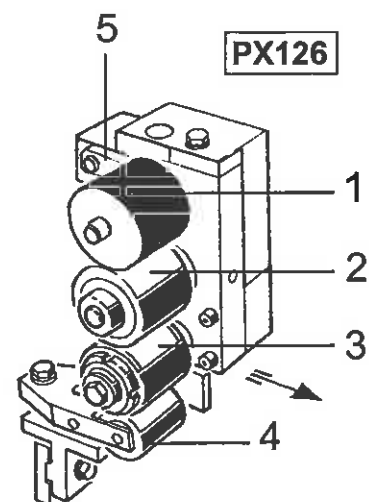
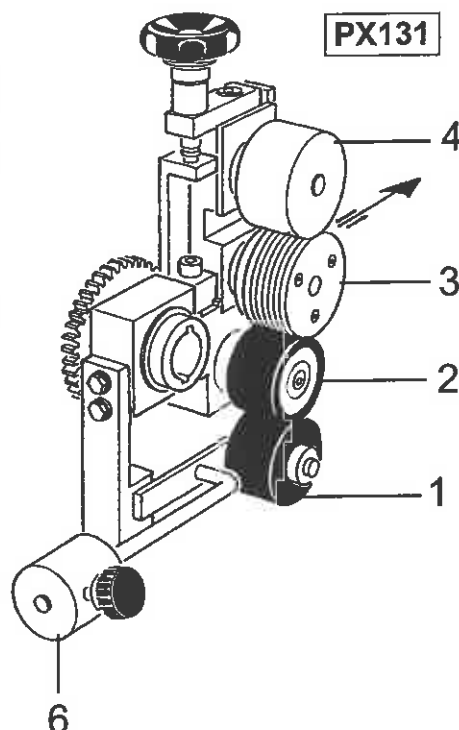
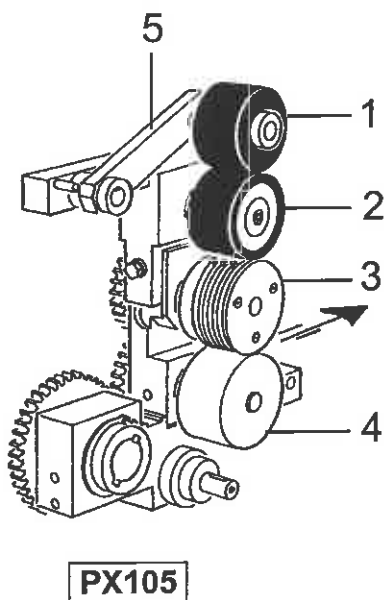
11.2 - COMPOSITION/CARACTERISTIQUES ET DEGAGEMENT DU ROULEAU PRE-ENCRE

Le numéroteur est composé du rouleau pré-encre 1, du rouleau en caoutchouc 2, du porte-poinçons 3 et du rouleau de contraste 4.

Ce type de rouleau encreur se différencie des autres par sa structure microporeuse et par la distribution de l'encre qui s'effectue de l'intérieur vers l'extérieur par une légère pression, présentant notamment les avantages suivants:

- pas d'entretien.
- Le rouleau intermédiaire est imprégné uniformément pour éviter que le poinçons ne se salissent.
- Marquage très net.
- Longue durée du rouleau encreur grâce à l'encre utilisée qui contient une huile spéciale empêchant que la surface du rouleau se sèche.

En cas d'inactivité de la machine, il faut séparer le rouleau pré-encre du rouleau en caoutchouc en soulevant le bras porte-rouleaux 5 en cas de numéroteurs supérieurs, déplacer le contrepoids 6 en cas de numéroteurs inférieurs. Lorsque l'encre des poinçons devient insuffisant, remplacer le rouleau pré-encre.



11 - NUMEROTEURS

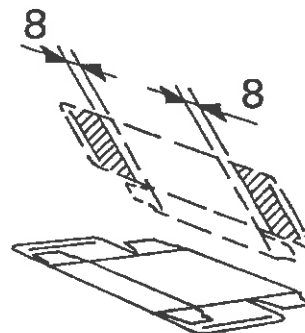
NUMEROTEURS POUR MARQUAGE SUR LES PATTES (PX105-PX131)

11.3 - Zones de marquage

Le groupe peut être monté sur demande, côté sabre, côté poussoir ou sur les deux côtés en même temps, dans la zone comprise entre le magasin et le sabre d'ouverture étuis et il est à même d'effectuer un marquage dans les parties et limites indiquées.

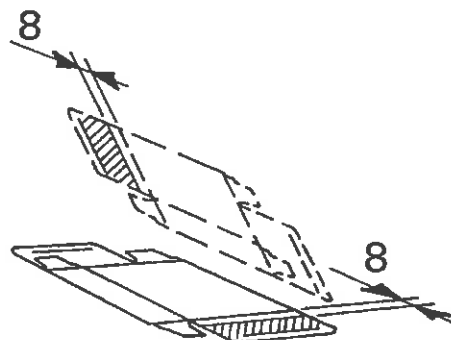
Etui à pattes rentrantes opposées:

- marquage sur la partie inférieure des deux pattes.



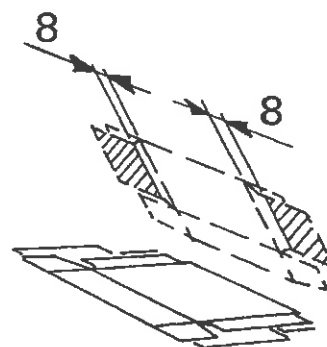
Etui à pattes rentrantes alternées:

- marquage sur la partie inférieure de la patte côté sabre et sur la partie supérieure de la patte côté poussoir.



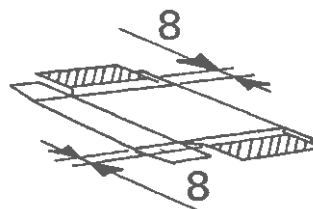
Etui à quatre pattes fermé par colle à chaud vers le haut:

- marquage sur la partie inférieure des deux pattes.



Etui à quatre pattes fermé par colle à chaud vers le bas:

- marquage sur la partie supérieure des deux pattes.



11 - NUMEROTEURS

NUMEROTEURS POUR MARQUAGE SUR LES PATTES (PX105-PX131)

11.4 - Réglages

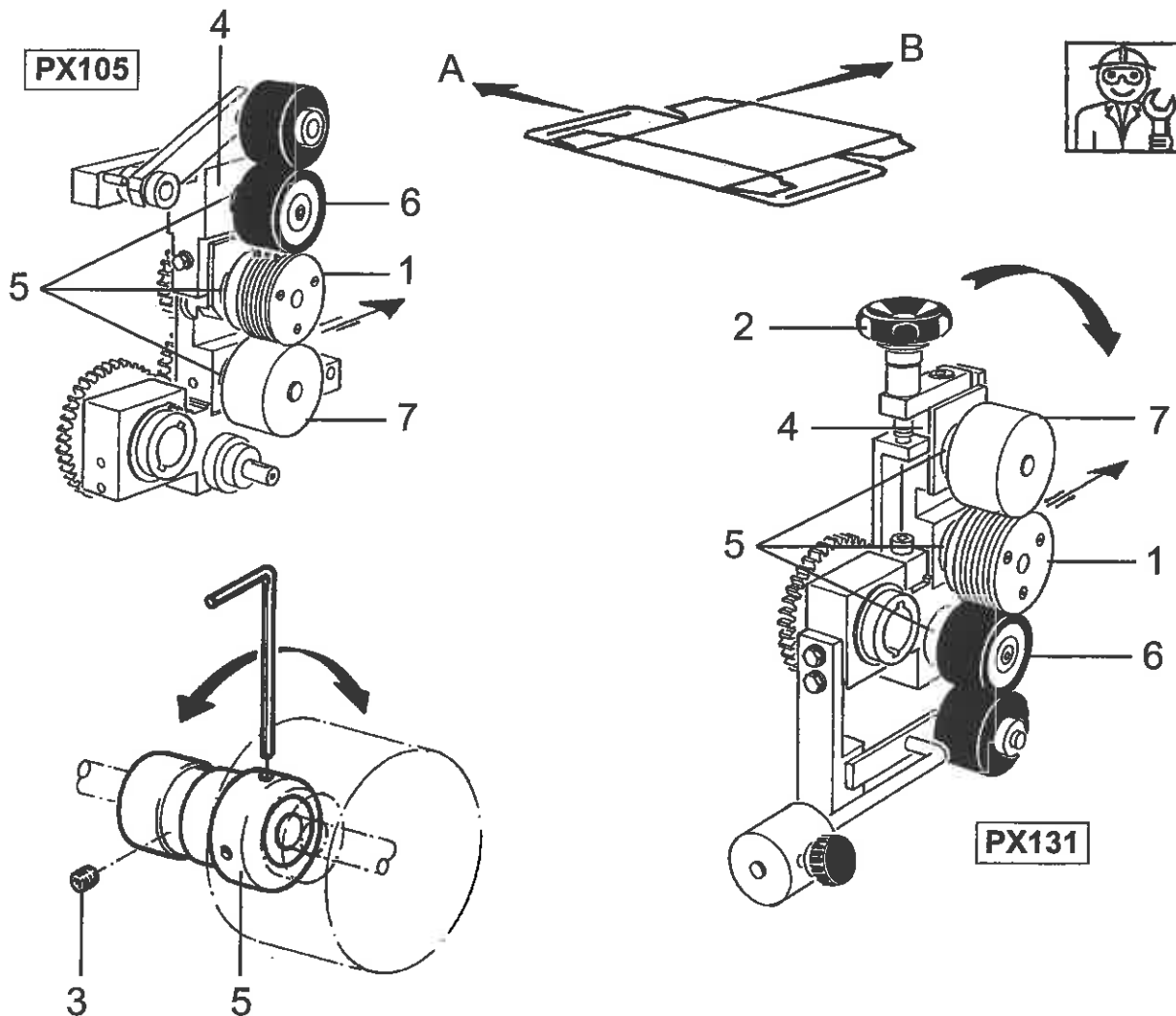
Pour effectuer le positionnement vertical du marquage sur la patte (le long de l'axe **A**) il faut débloquer et déplacer manuellement le bloc du numéroteur.

Pour effectuer le positionnement longitudinal du marquage (le long de l'axe **B**) il suffit de bloquer le porte-poinçons **1** et de le tourner dans le sens des aiguilles d'une montre ou bien dans le sens contraire.

Pour faciliter le remplacement du porte-poinçons, tourner la poignée **2** et renverser la partie concernée du numéroteur (seulement PX 131).

Pour régler la pression de l'impression sur les pattes il faut:

- agir sur les vis sans tête **3** introduites dans les supports **4** pour régler les excentriques **5**.
- introduire la clef de 3 mm. comprise dans l'équipement de la machine dans les trous des excentriques **5** et tourner dans le sens des aiguilles d'une montre ou dans le sens contraire, jusqu'à ce que le rouleau en caoutchouc **6**, le porte-poinçons **1** ainsi que le rouleau de contraste **7** soient bien distancés
- agir sur les vis sans tête **3** pour bloquer les excentriques **5**.



11 - NUMEROTEURS

NUMEROTEURS POUR MARQUAGE SUR LES PATTES (PX105-PX131)

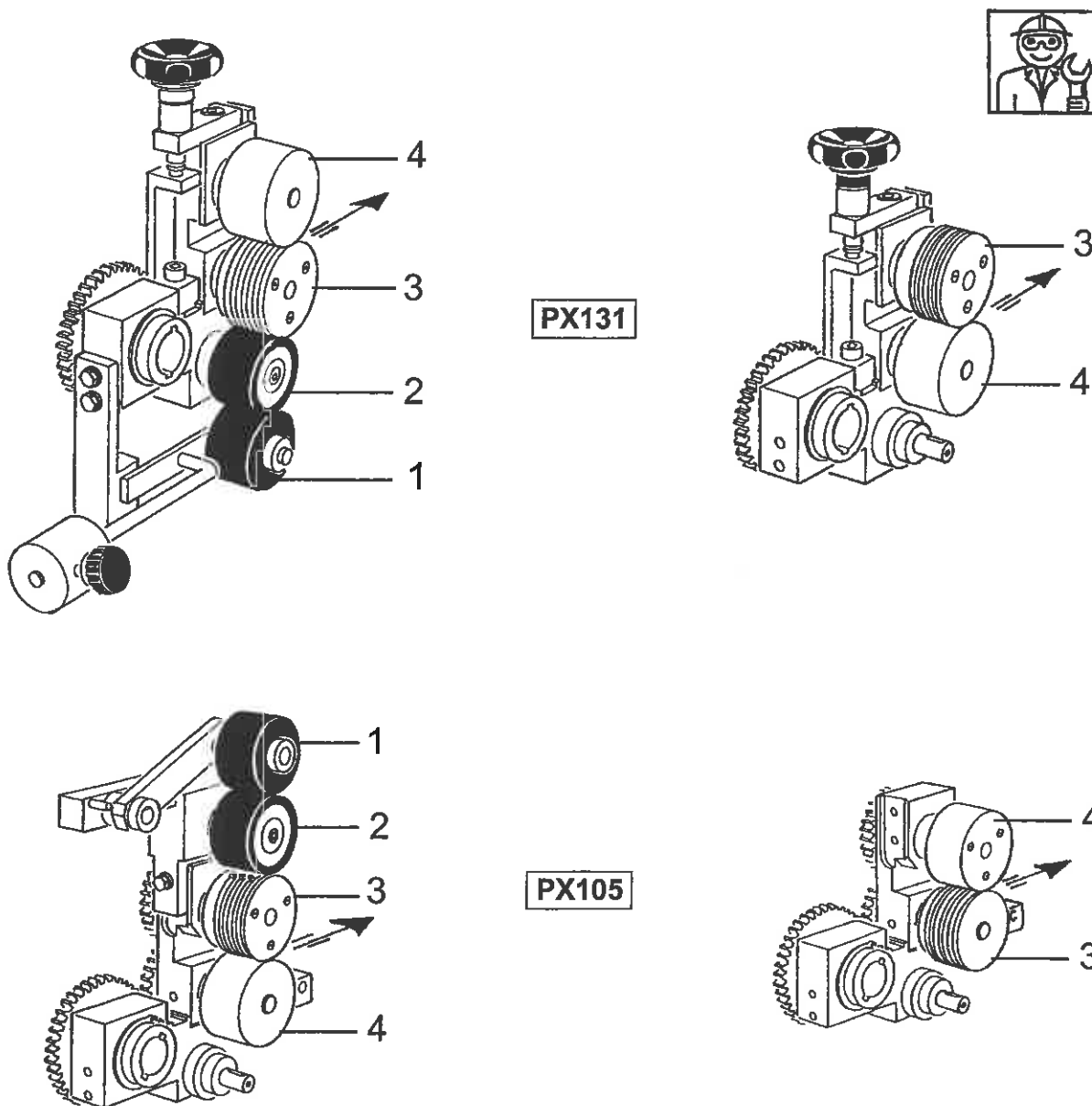
11.5 - Transformation

Le numéroteur inférieur (PX131) peut être transformé pour marquer à incision sur la partie supérieure des pattes tandis que celui supérieur (PX105) peut être transformé pour marquer à incision sur la partie inférieure des pattes.

Effectuer les opérations suivantes:

- démonter le rouleau pré-encre 1 et le rouleau 2.
- Démontez le porte-poinçons 3 et le rouleau de contraste 4 et les remonter en les changeant de position.

Effectuer les opérations ci-dessus dans l'ordre inverse pour prédisposer de nouveau le numéroteur pour marquage à incision + encre.

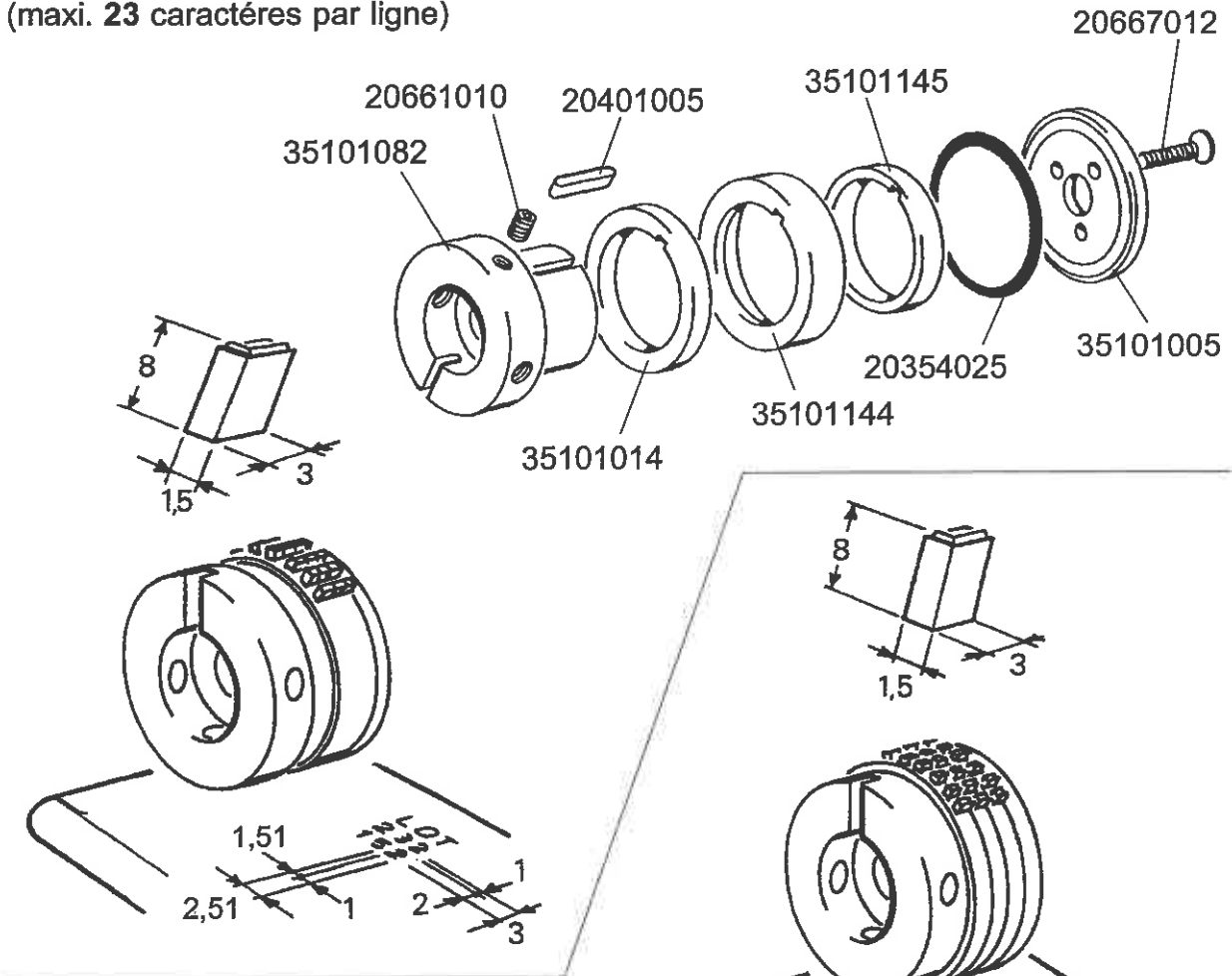


11 - NUMEROTEURS

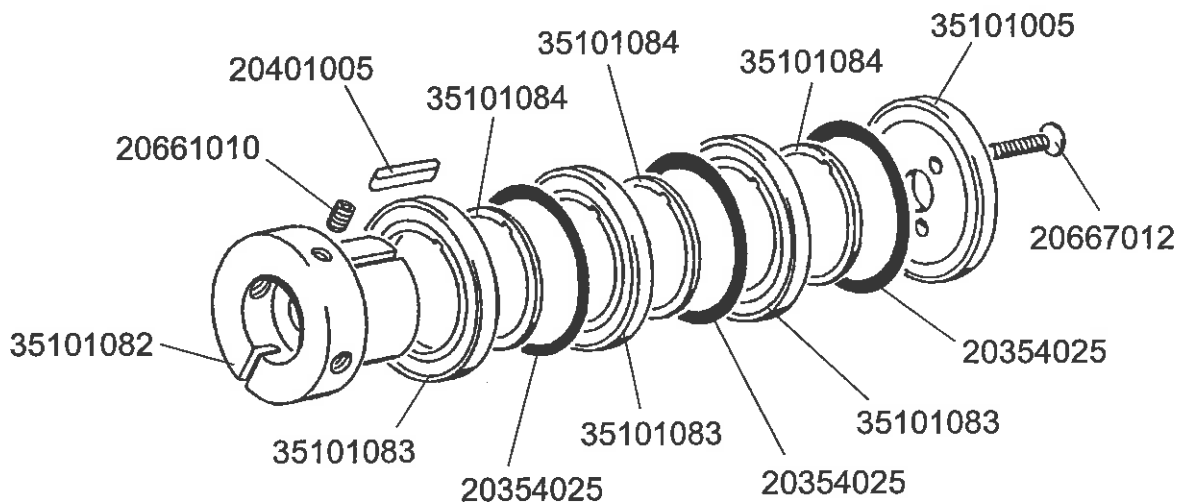
NUMEROTEURS POUR MARQUAGE SUR LES PATTES (PX105-PX131)

11.6 - Porte-poinçons radial - (poinçons 3x1,5x8)

Porte-poinçons à une, deux ou trois lignes accolées.
(maxi. 23 caractères par ligne)



Porte-poinçons à une, deux ou trois lignes séparées.
(maxi. 23 caractères par ligne)

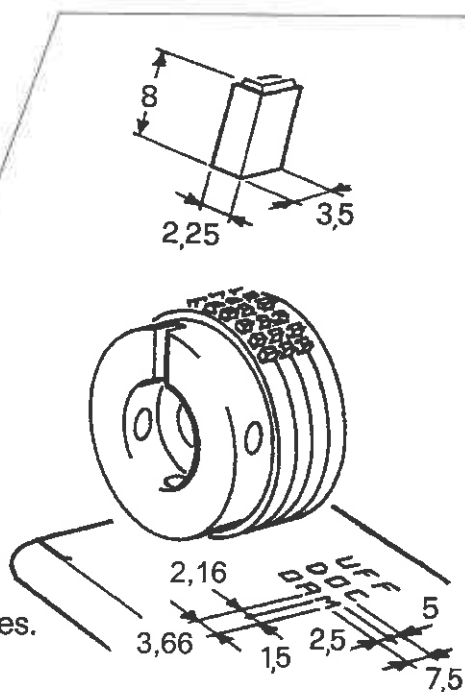
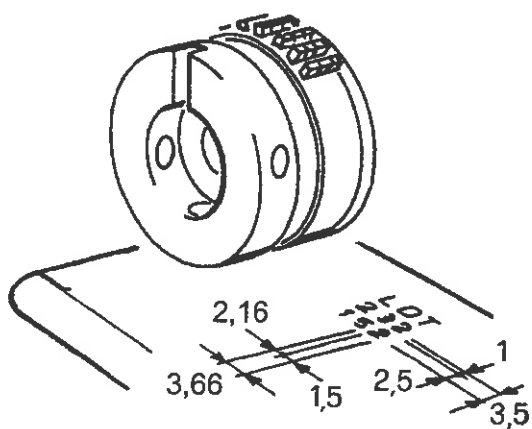
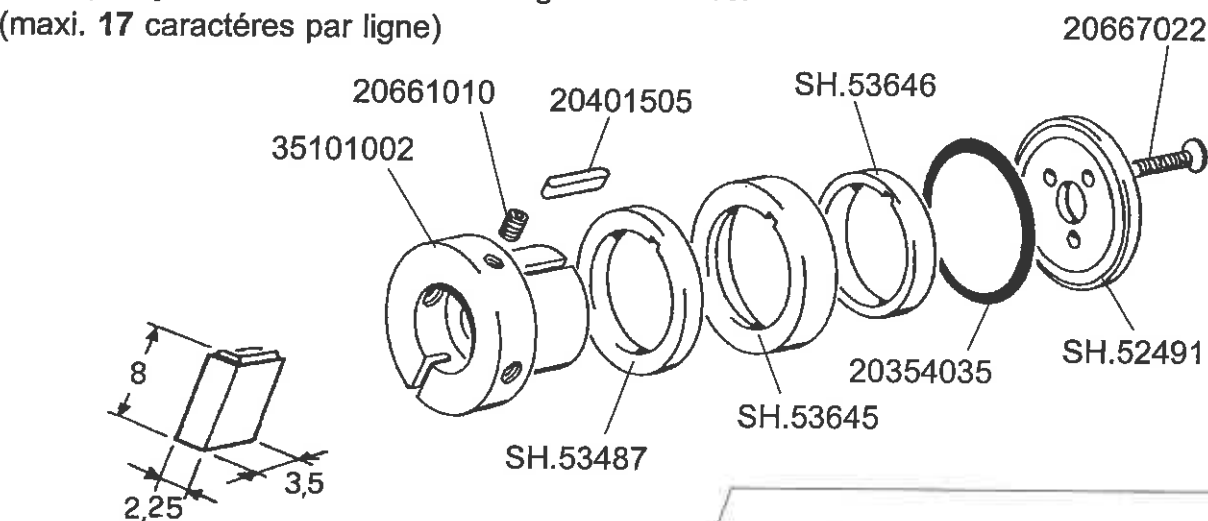


11 - NUMEROTEURS

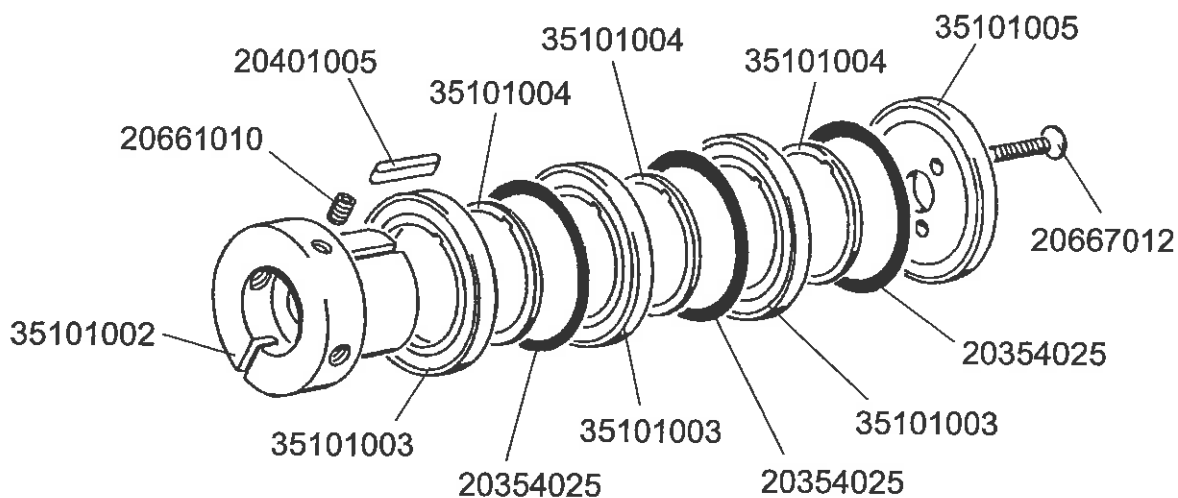
NUMEROTEURS POUR MARQUAGE SUR LES PATTES (PX105-PX131)

11.7 - Porte-poinçons radial - (poinçons 3,5x2,25x8)

Porte-poinçons à une, deux ou trois lignes accolées.
(maxi. 17 caractères par ligne)



Porte-poinçons à une, deux ou trois lignes séparées.
(maxi. 17 caractères par ligne)



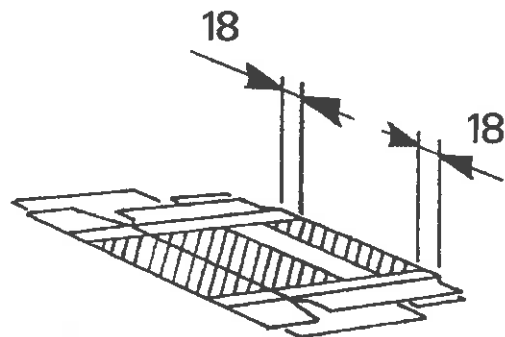
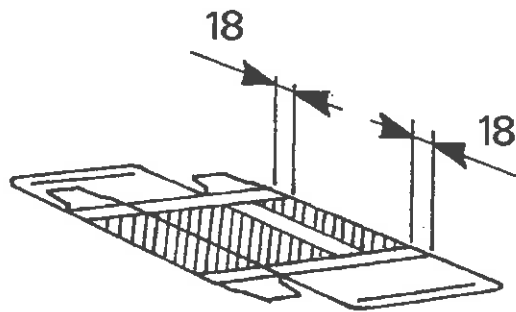
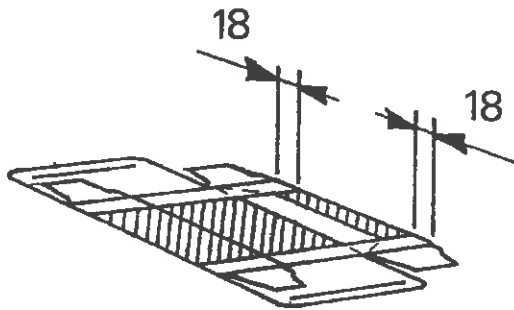
11 - NUMEROTEURS

NUMEROTEUR POUR MARQUAGE SUR LE CORPS (PX126)

11.8 - Zones de marquage

Le groupe est monté du côté sabre dans la zone comprise entre le magasin et le sabre d'ouverture étuis et permet d'effectuer un marquage sur la partie supérieure du corps de l'étui, avant sa formation, dans les limites indiquées.

L'installation de ce numéroteur permet, le cas échéant, le montage d'autres groupes pour réaliser le marquage sur les pattes de l'étui.



11 - NUMEROTEURS

NUMEROTEUR POUR MARQUAGE SUR LE CORPS (PX126)

11.9 - Réglages

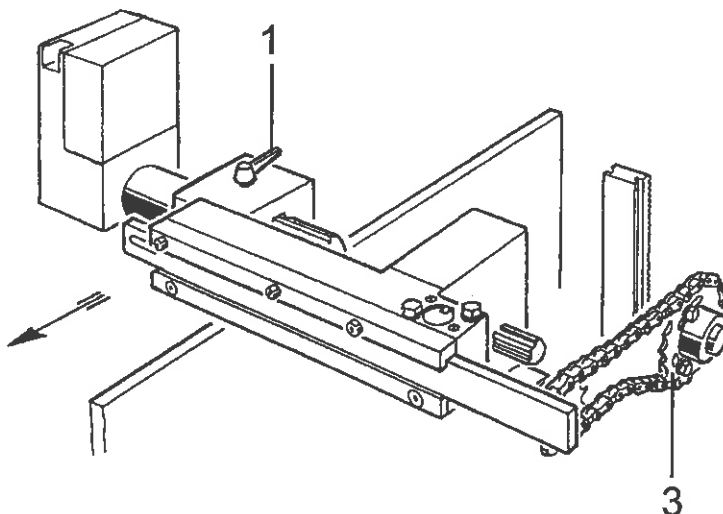
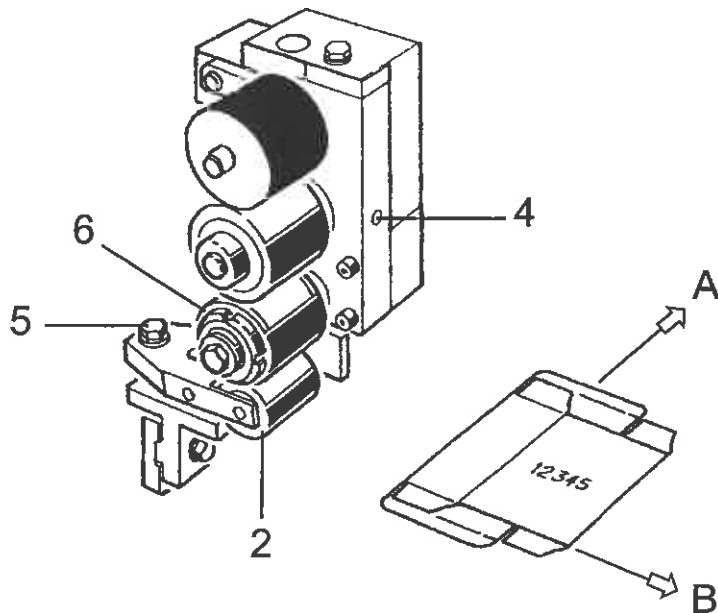
Pour positionner le marquage sur le corps le long de l'axe **A** il faut débloquer la poignée **1** et déplacer manuellement le bloc du numéroteur.

Déplacer également le contre-rouleau **2**.

Pour positionner le marquage le long de l'axe **B** il faut, par contre, tourner en avant ou en arrière la flasque **3**.

Per regolare la pressione di stampa occorre:

- agire sul grano **4**, e ruotare in senso orario o antiorario l'eccentrico del rullo in gomma.
- agire sulla vite **5** per trovare la giusta distanza dal portapunzoni **6**.

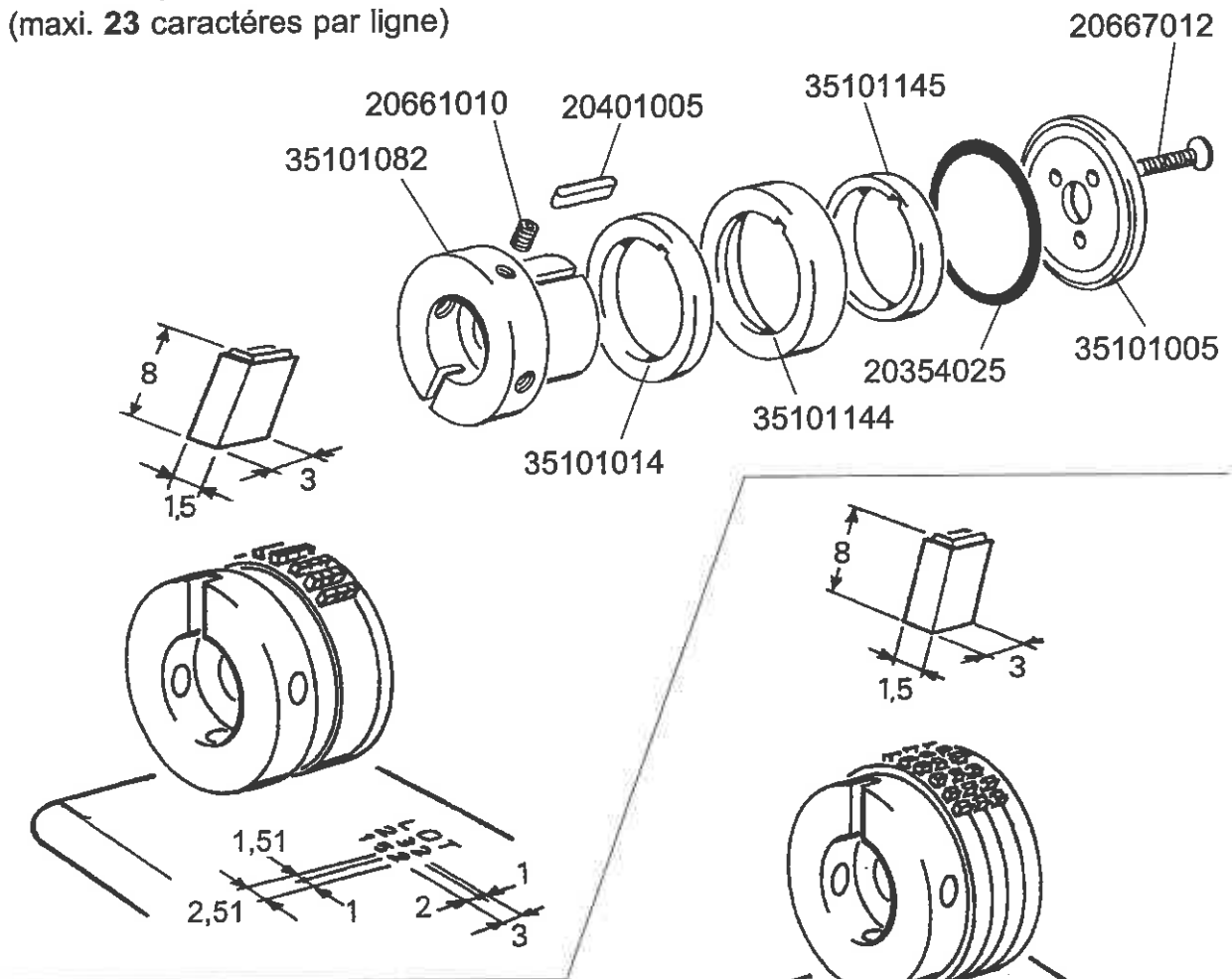


11 - NUMEROTEURS

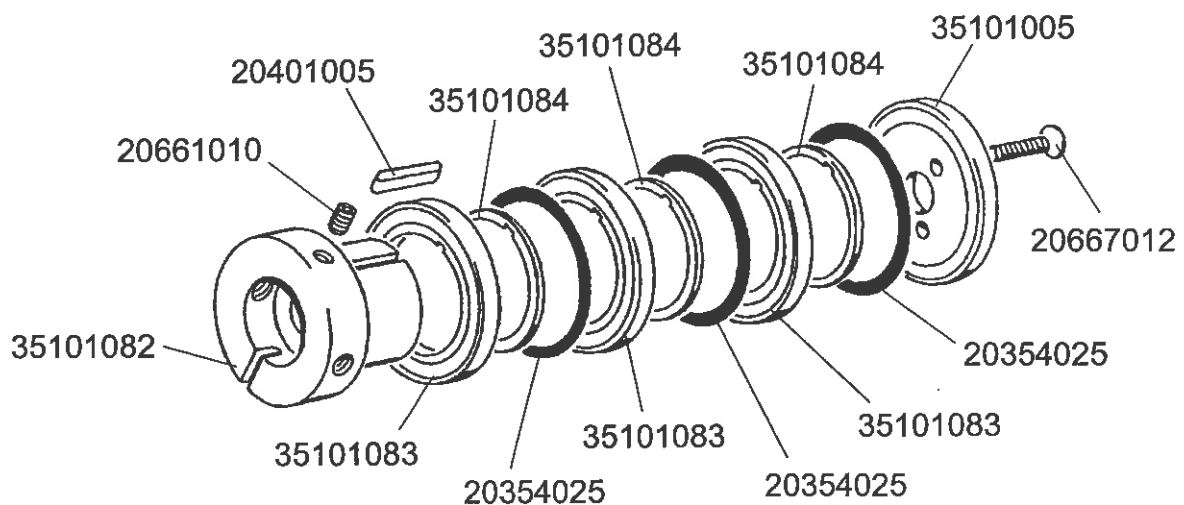
NUMEROTEUR POUR MARQUAGE SUR LE CORPS (PX126)

11.10 - Porte-poinçons radial - (poinçons 3x1,5x8)

Porte-poinçons à une, deux ou trois lignes accolées.
(maxi. 23 caractères par ligne)



Porte-poinçons à une, deux ou trois lignes séparées.
(maxi. 23 caractères par ligne)

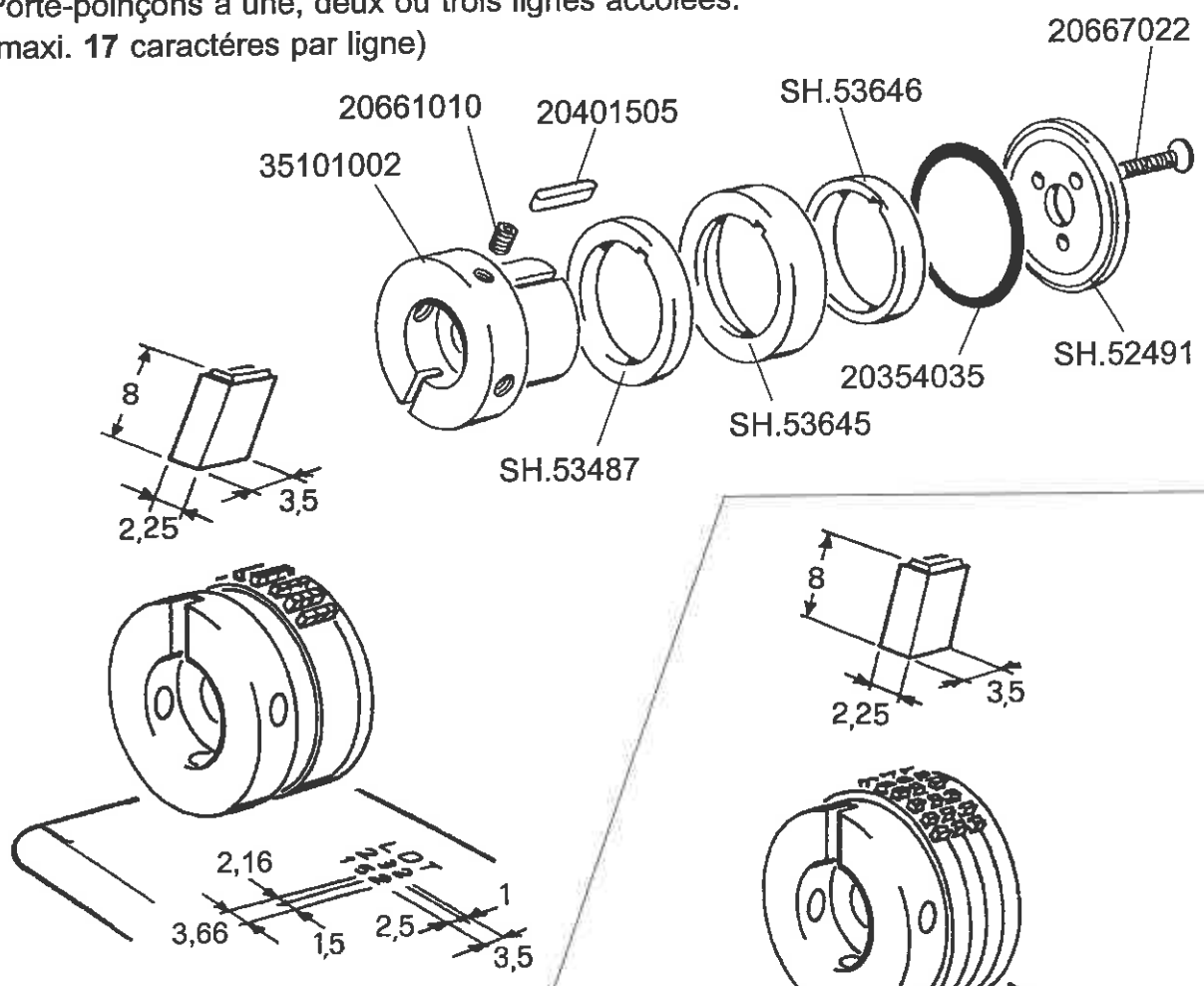


11 - NUMEROTEURS

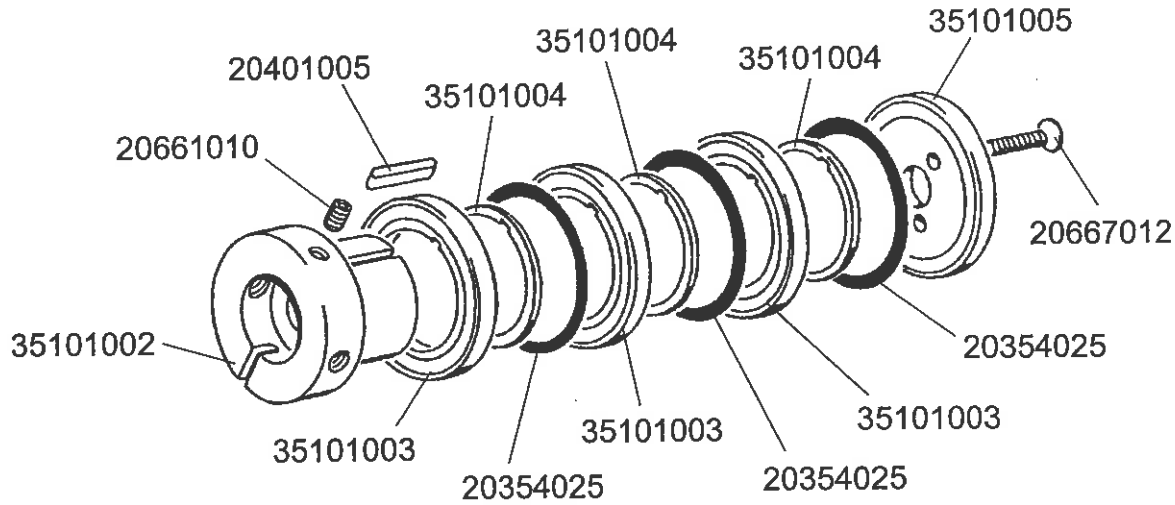
NUMEROTEUR POUR MARQUAGE SUR LE CORPS (PX126)

11.11 - Porte-poinçons radial - (poinçons 3,5x2,25x8)

Porte-poinçons à une, deux ou trois lignes accolées.
(maxi. 17 caractères par ligne)



Porte-poinçons à une, deux ou trois lignes séparées.
(maxi. 17 caractères par ligne)



11 - NUMEROTEURS

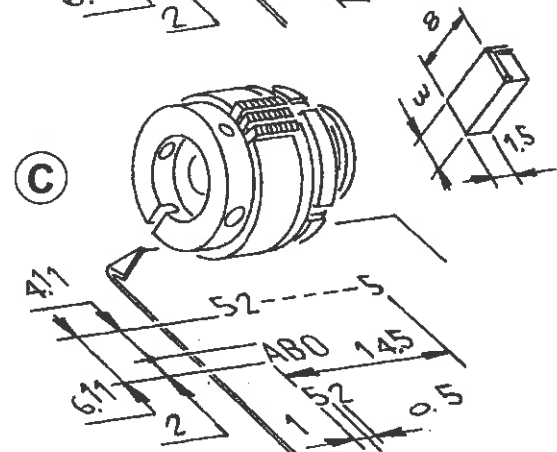
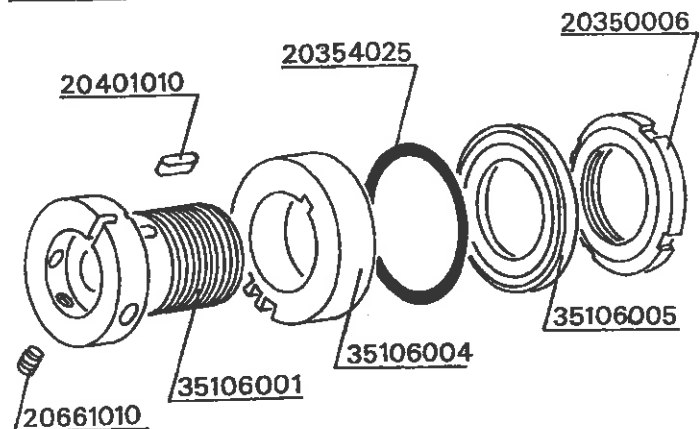
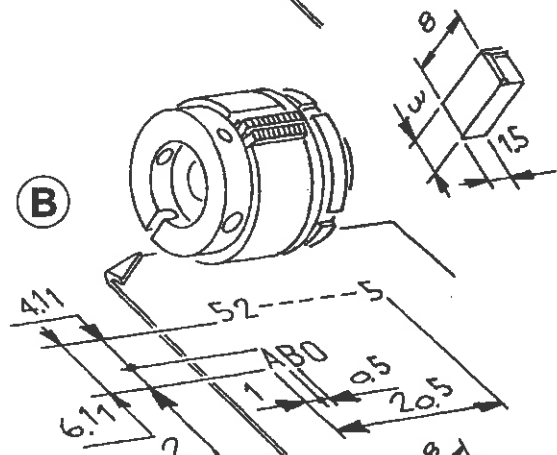
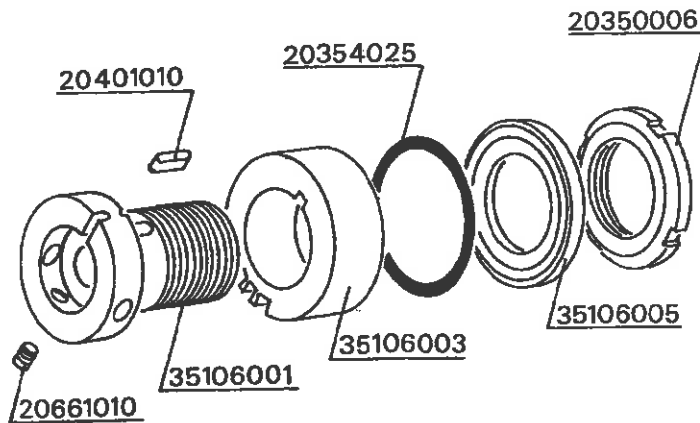
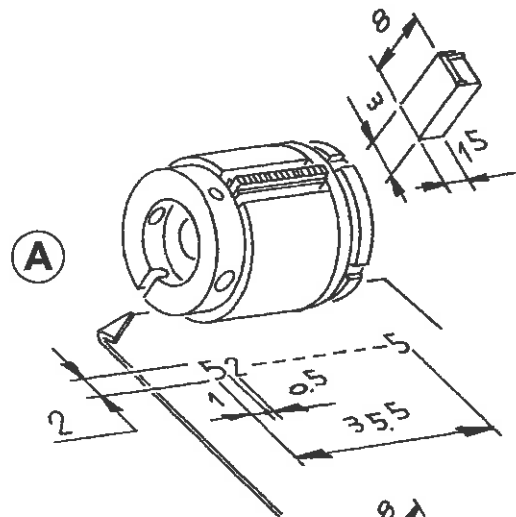
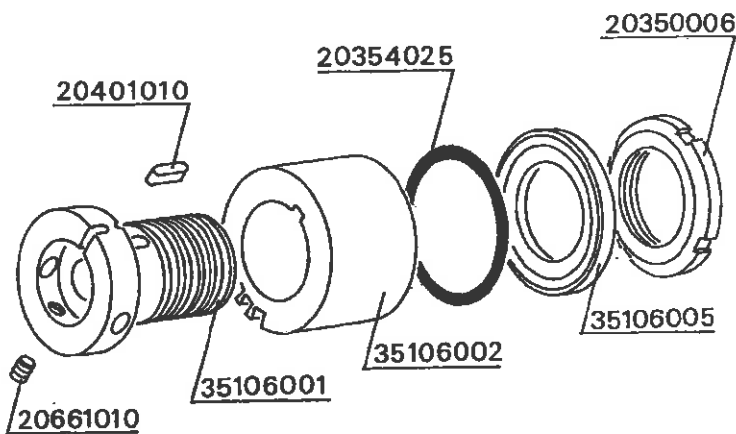
NUMEROTEUR POUR MARQUAGE SUR LE CORPS (PX126)

11.12 - Porte-poinçons axial - (poinçons 3x1,5x8)

A - Porte-poinçons à une, deux ou trois lignes séparées (maxi. 24 caractères par ligne).

B - Porte-poinçons à une, deux ou trois lignes séparées (maxi. 14 caractères par ligne).

C - Porte-poinçons à une, deux ou trois lignes séparées (maxi. 10 caractères par ligne).



11 - NUMEROTEURS

NUMEROTEUR POUR MARQUAGE SUR LE CORPS (PX126)

11.13 - Porte-poinçons axial - (poinçons 3,5x2,25x8)

A - Porte-poinçons à une, deux ou trois lignes séparées (maxi. 16 caractères par ligne).

B - Porte-poinçons à une, deux ou trois lignes séparées (maxi. 9 caractères par ligne).

C - Porte-poinçons à une, deux ou trois lignes séparées (maxi. 7 caractères par ligne).

